



Översiktsplan för Nyköpings kommun

Riksintressen

Antagen av Kommunfullmäktige 2013-11-12

Dnr KK13/447

Läsanvisning

Riksintressen

Riksintresse i Sverige är mark- eller vattenområden som långsiktigt ska skyddas mot åtgärder som påtagligt kan skada det värde som riksintresset gäller.

Denna del av Översiktsplanen redovisar riksintressen enligt Miljöbalkens (MB) kapitel 3 och 4 i kommunen samt kommunens bedömning och motivering till riksintressenas geografiska avgränsning.

Riksintressena beskrivs utifrån det uttryckta värdets karaktär samt, där uppgifter lämnats, utifrån de förutsättningar som måste råda för att värdens bevarande ska bestå .

Dokumentet redogör för hur värden och intressen är säkerställda eller då värden omfattas av skydd enligt MB 7 kap.

Övrigt

Dokumentet ska redogöra för om förutsättningar finns för bevarande av varje områdes värde utifrån nuvarande förhållanden.

Under arbetet med översyn av översiktsplanen har inga sådana konflikter identifierats för något av de riksintressen som finns beläget i Nyköpings kommun.

Där symbol förekommer, bokstav eller siffra omgiven av parentes i fet stil, ex: (**b**) (**9**), finns området utpekad som enskilt kartobjekt i bilagda kartor.

Information och beställning

Beställning av dokument via e-post
kommun@nykoping.se

Adress:
Nyköpings kommun
Samhällsbyggnad
611 83 Nyköping

Kartor är framtagna med material från GSD-Ekonomiska kartan.
Medgivande Lantmäteriet 1999.
Ur GSD-Ekonomiska kartan
Dnr. 507-99-2291

Innehållsförteckning

Läsanvisning	3	10. Båven-området	37
Kommunens särskilda ställningstagande.	4	11. Husbymalmen	39
Riksintresse för Vindbruk	4	12. Hallbosjön med Bärstakärret	40
Riksintresse för Trafikslagets anläggningar	5	13. Nyköpingsån	41
Riksintressen enligt 3:e kap Miljöbalken	7	14. Strandkomplex i N Sjösafjärden	43
Övergripande rekommendation	7	15. Sågartorpskärret	44
Totalförsvaret	7	16. Lövsund	45
Kulturminnesvård	7	17. Davik	46
1. Arnö-St. Kungsladugården	8	18. Västra Djupvik	47
2. Björksund-Stora Sulsta	8	19. Stora Marsäng	48
3. "Eriksgatan" Önnersta-Penningby, K 43	9	Friluftsliv	49
4. Gamla vägen Stavsjö-Krokek	9	1. Bråviken – Tunaberg (F 1)	49
5. Halla-Stigtomta	10	2. Sörmlands kust- och skärgård	50
6. Husby-Oppunda	10	3. Nynäs	51
7. Kiladalen	11	4. Nyköpingsån	51
8. Lid-Runtuna-Spelvik-Ludgo-Lästringe (K 47)	12	5. Båvenområdet	52
9. Nyköping	13	Yrkesfisket	53
10. Nyköpingsåns dalgång	14	Grundområden	53
11. Ringsö-Hartsö	15	Trålfiskeområden	53
12. Tunaberg-Koppartorp	15	Trafikslagets anläggningar	54
13. Östermalma	16	Vindbruk	56
Naturmiljö	17	Riksintresse enligt 4:e kap	57
1. Bråvikenkusten	17		
2. Fjällmossen	19		
3. Kilaån	21		
4. Stora Bötet	26		
5. Strandstuviken	27		
6. Sjösakärren	29		
7. Södermanlands kust och skärgård	30		
8. Nynäs	33		
9. Likstammen-Trön	34		

Kommunens särskilda ställningstagande

I detta avsnitt av Översiktsplanen redogör Nyköpings kommun för hur kommunen avser tillgodose utpekade riksintressen där sammanfallande intressen bedöms som oförenliga. Kommunen redovisar också vilket intresse som har företräde mot andra intressen där konflikter riskerar uppstå.

Riksintresse för Vindbruk

Försvarsmakten motsätter sig samtliga områden för vindbruk till havs. Totalförsvarets intresse väger alltid tyngst men kommunen anser att inom det gulmarkerade området på bilden ska riksintresset för vindbruk ha företräde gentemot övriga riksintressen.

Kommunen motiverar ställningstagandet med att den sammantagna påverkan som vindbruket bedöms medföra på de utpekade Riksintressena för;

- friluftslivet samt naturvård, MB 3 kap 6§,
- det rörliga friluftslivet, MB 4 kap §2
- MB 4 Kap §4
- MB 4 Kap §8

i form av buller och störning av landskapsbild etc. är rimliga.

För övriga delar av ”tidigare utpekade anspråk som riksintresse för vindbruk” till havs ska riksintresset i miljöbalken 4 kap §2,4,8 ha företräde liksom riksintresse för sjöfarten, MB 3 kap §8.

Kommunen ställningstagande för prioritering mellan motstående intressen görs med motiveringen:

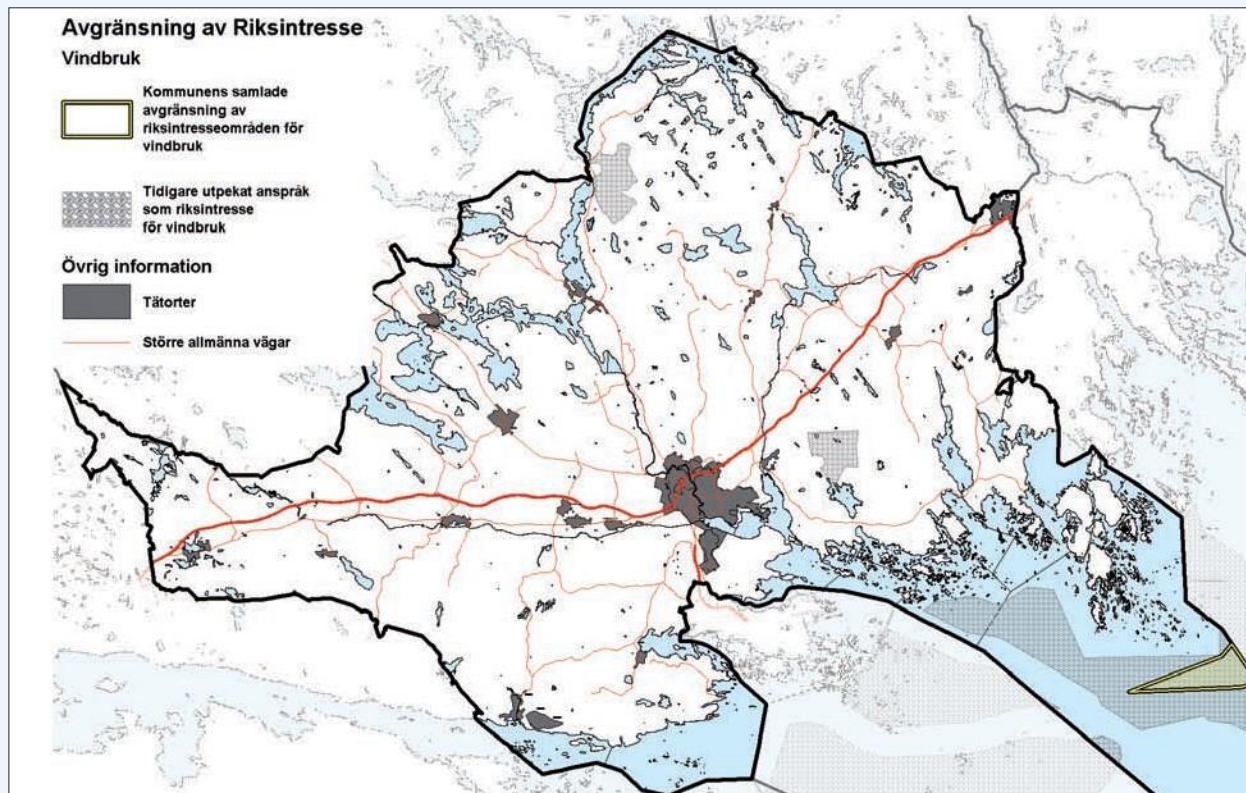
- En utbyggnad av vindbruk medför en betydande påverkan på riksintressena i en omfattning som inte anses rimlig.

Nyköpings kommun motsätter sig utpekande av riksintresset för vindbruk på land.

Kommunen motiverar sitt ställningstagande med att utpekade riksintresseområden för vindbruk på land inte uppfyller Energimyndighetens uppställda kriterier för vindenergi. (se vindkraftsutredning för Nyköping-Oxelösund)

Övrigt

I övriga fall, där allmänt eller riksintresse för vindbruk sammanfaller med intresset för luftfarten, eller försvarsmakten ska intresset för luftfarten eller försvarsmakten ha företräde.



Karta över kommunens avgränsning av riksintesseområde för vindbruk

Riksintresse för framtida järnväg, Ostlänken

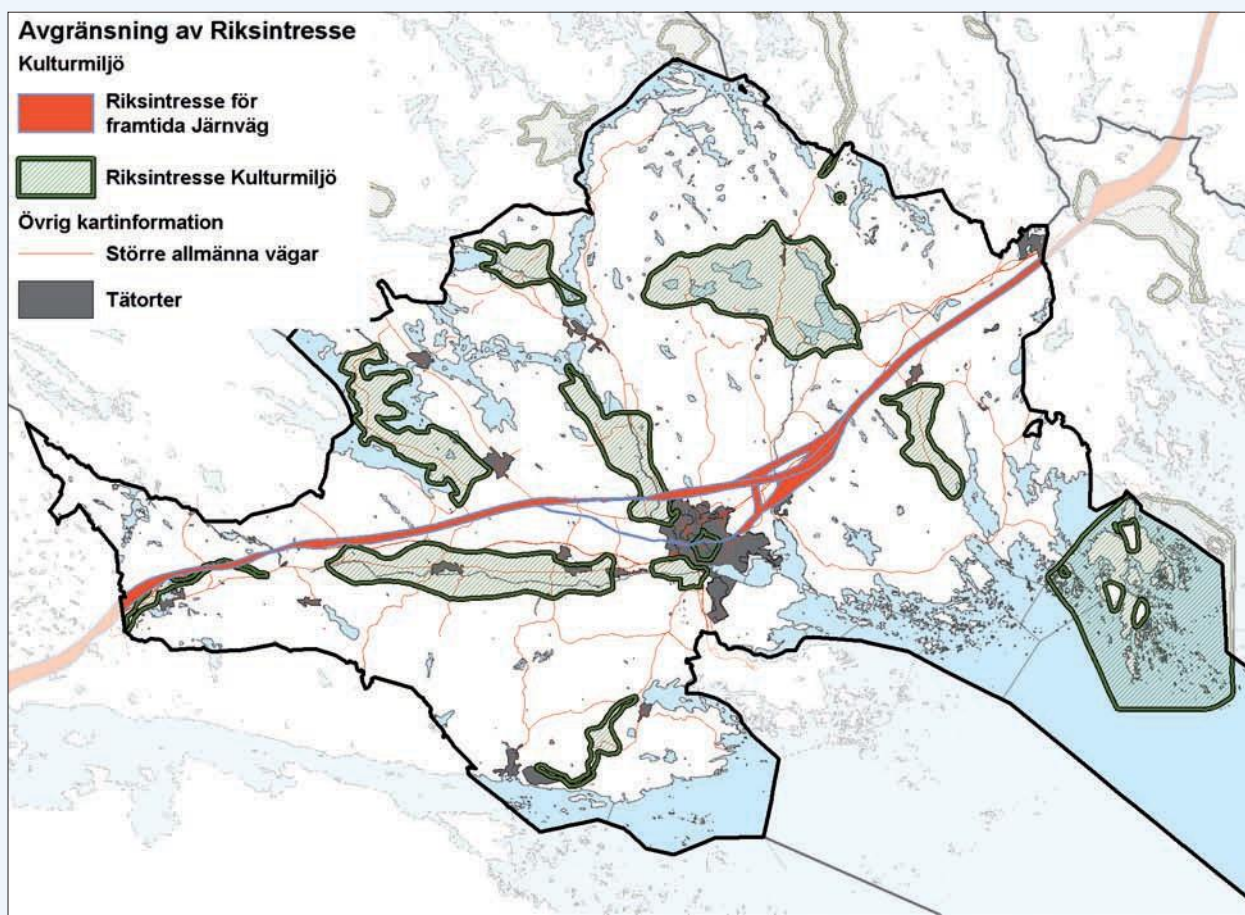
Kommunen bedömer att endast de avsnitt och utredningsområden som ingår i Banverkets förslag till regeringen för beslut om Ostlänken, del av Götalandsbanan, är att betrakta som riksintresse för framtida järnväg.

Kommunens bedömning är att Riksintresset för framtida järnväg kan utgöra konflikt med riksintresset för Kulturmiljö.

Kommunen ställningstagande är att riksintresset för framtida järnväg ska prioriteras framför riksintresset för kulturmiljö.

Kommunens motivering:

Intrånget som järnvägens anläggande medför på riksintresset för Kulturmiljö för Nyköpingsåns dalgång samt Gamla vägen Stavsjö Krokek är rimligt mot bakgrund av den nationella nyttan för kommunikation utifrån aspekten en långsiktig hållbar samhällsutveckling.



Karta redovisande Riksintresset för framtida järnväg och Riksintressen som riskerar medföra konflikt.

Rekommendation, Kommunens särskilda ställningstagande

Inom markområde som pekas ut som riksintresse för framtida väg eller järnväg får inte ianspråk tas för ändamål som omöjliggör ändamålet med reservatet.

Vid planläggning av järnväg ska Järnvägsutredning för Götalandsbanan/ostlänken, avsnitt Järna Linköping, utgöra planeringsunderlag. Vid upprättande av MKB gentemot riksintresse enligt MB 4 kap, med säkerställt skydd enligt MB 7 ska bevarandeplan för riksintresset utgöra faktaunderlag. Inom området för riksintresset för framtida järnväg ska ny bebyggelse undvikas.

Lov för mindre tilläggsbyggnader eller ombyggnader till befintlig bebyggelse får medges. Lovpliktiga åtgärder som kan påverka riksintresset för järnväg på ett påtagligt menligt sätt ska inte medges. Ny markanvändning inom korridoren ska regleras genom planläggning.

Vid upprättande av Järnvägsplan ska utpekade strategiska markområden för trafikanläggningar utredas i samråd med Nyköpings kommun.

Riksintressen enligt 3:e kap Miljöbalken

Övergripande rekommendation

Inga åtgärder som medför påtaglig skada på riksintressena får tillåtas.

Vid upprättande av behovsbedömning, till en detaljplan, som berör riksintresse ska bedömningen utgå från förutsättningarna för värdets bevarande.

Värdefaktorer som bör beaktas ska vara av relevans för bedömningen av det sammantagna värdet för riksintresset.

Totalförsvaret

I Nyköpings kommun finns inga riksintressen som kan redovisas öppet.

Inom kommunen kan riksintresset framför allt påverkas av uppförande av höga byggnadsobjekt som master och vindkraftverk. Därför bör Forsvarsmaktens kontaktas i tidigt skede i sådana plan- och bygglovärenden.

Hela landets yta är samrådsområde för objekt högre än 20 meter utanför och högre än 45 meter inom sammanhållna bebyggelse.

Kulturminnesvård

Områden, motivering och uttryck för riksintresset i enlighet med skrivelsen "Revidering av värdetexter för områden i Södermanlands län som är av riksintresse för kulturminnesvården enligt 2 kap 6 § lag om hushållning med naturresurser m.m. (NRL)" Riksantikvarieämbetet 1996-08-27.

Områdesbeskrivningar av områden av intresse för kulturmiljövården finns även i:

- Länsstyrelsen kulturmiljöprogram – Sörmlandsbygden del 1 och 2, Södermanlands hembygdsförening 1988
- Bygd och Miljö del 1, Nyköpings kommun 1988.
- Bevara och förnya Nyköpings innerstad – Miljöprogram, Nyköpings kommun, antaget av kommunfullmäktige 1984.



Karta över områden av riksintresse för kulturmiljövård

1. Arnö-St. Kungsladugården (K 56)

Motivering

Odlingslandskap präglat av Kungsladugården, som sedan medeltiden tillhört Nyköpingshus, och som har kvar sin ursprungliga avgränsning mot staden.

Uttryck för riksintresset

Huvudbyggnaden som från 1816-1819 efter Hårlemans normalritning, arbetarbostäder och medeltida kastalgrund. På Lindbacke järnålderslämningar.

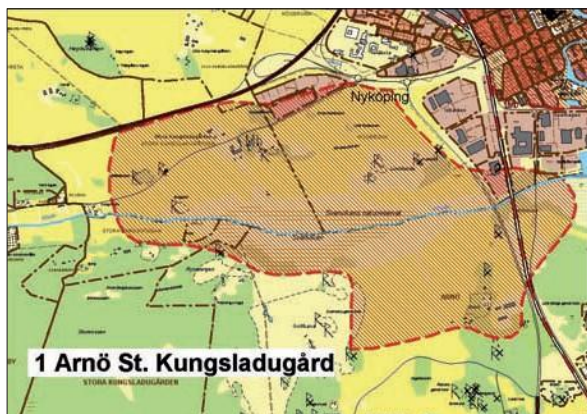
Nu betespräglad hagmark, som tidvis har utnyttjats som stadshage. Slättermarker på Svanvikens norra strand.

Övrigt

Området ingår i fördjupningen av översiktsplanen för Nyköpings tätort (ÖP Nyköping).

Kommunens rekommendationer

Upplevelsen av odlingslandskapet runt Kungsladugården och dess tydliga avgränsning mot staden ska värnas.



2. Björksund-Stora Sulsta (K 53)

Motivering

Herrgårdsmiljö med ståtlig bebyggelse i tidig rokokostil.

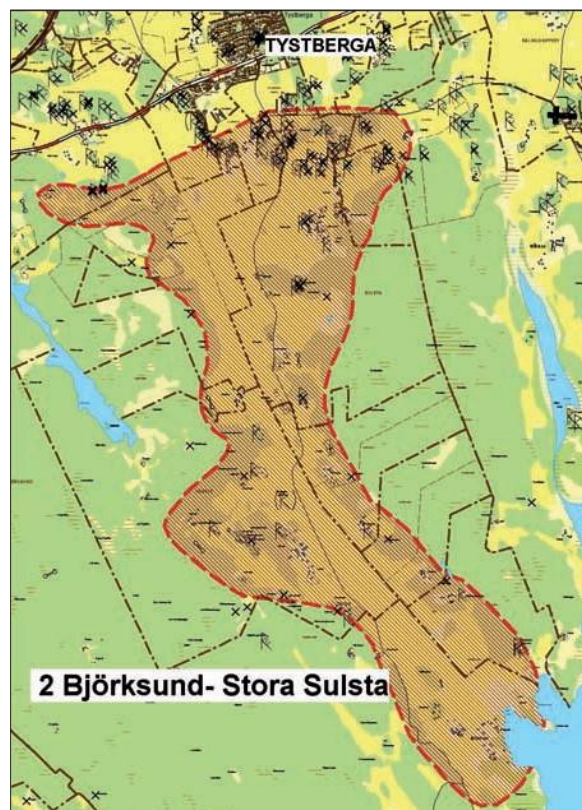
Uttryck för riksintresset

Björksund manbyggnad från 1727 av J.G.

Destain och flyglar från 1740-talet av C. Hårleman. Arbetarbostäder m.m. Torp och arrendegårdar från ca 1850-1920. Rösen och gravfält på högre liggande delar i norr.

Kommunens rekommendationer

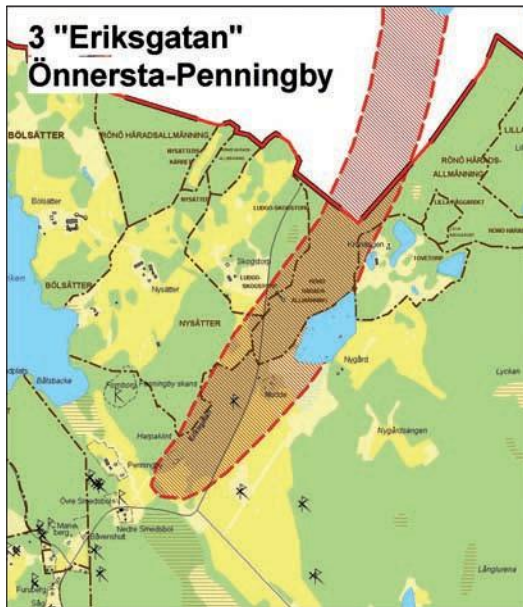
Upplevelsen av miljön vid Björksund ska bevaras samt möjligheten att uppleva dalgången med dess speciella prägel p.g.a. kopplingen till säteriet.



3. "Eriksgatan" Önnersta-Penningby, (K 43)

Motivering

Vägmiljö, förhistorisk och medeltida vägsträckning, som har tillhört övergripande samfärdselstråk, troligen den forna Eriksgatan.



Uttryck för riksintresset

Slingrande vägsträckning med vägbankar, stenvalvsbroar och intakta milstolpar. Vägen går delvis genom gamla utmarker med bl. a. häradets avrättningsplats, gravfält, en runristning, fornborg och bronsåldersrösen. Bybildning med ålderdomlig bebyggelse. Gästgivaregård vid Önnersta. Ekeby reglerade radby.

Övrigt

Den begränsade del av riksintresset som berör Nyköpings kommun ingår i fördjupningen av översiktsplanen för Båven.

Kommunens rekommendationer

(5) Kulturhistorisk intressanta vägsträckningar:
Vid åtgärder ska särskild hänsyn tas till det kulturhistoriska värdet för äldre vägsträckningar.

4. Gamla vägen Stavsjö-Krokek (K58)

Motivering

Vägmiljö sin tillhört övergripande samfärdselstråk, troligen med sträckningen av den forna Eriksgatan.



Uttryck för riksintresset

Flera äldre vägpartier med uppbyggda stenbankar eller kraftig stenskonung finns bevarade i skogen.

Kommunens rekommendationer

(5) Kulturhistorisk intressanta vägsträckningar:
Vid åtgärder ska särskild hänsyn tas till det kulturhistoriska värdet för äldre vägsträckningar

5. Halla-Stigtomta (K 51)

Motivering

Odlingslandskapet med rötter i bronsåldern, fullkoloniserat sedan 1800-talet, präglat av stordrift.

Uttryck för riksintresset

Skärvtenshögar och gravar (rösen och runda stensättningar) från bronsåldern. Många gravfält från äldre men främst yngre järnålder och fornborg. Eggartsnäs medeltida sätesgårdsruin. Halla kyrkomiljö med f.d. prästgård och skola, Senesta och Ellesta byar. Stora sammanslagna herrgårdslänkande bondgårdar från 1800-talet och ett flertal militieboställen.



Kommunens rekommendationer

Landskapsbilden vid sjöarna ska bevaras. Lokaliseringen av bebyggelsen är tydlig och speciell i detta område och ny bebyggelse ska underordnas denna bebyggelsestruktur.

6. Husby-Oppunda (K 48)

Motivering

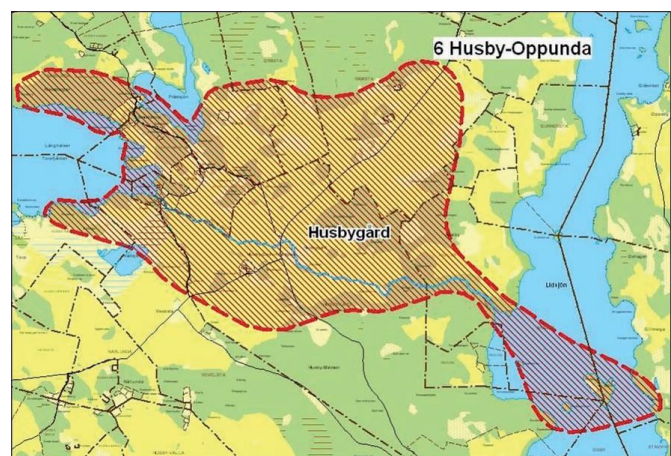
Herrgårdslandskap med gårdar, torp och prästgård.

Uttryck för riksintresset

Husby herrgård med underlydande gårdar och torp. Husby-Oppunda kyrka, Valva värdefulla prästgårdsmiljö, Vada kvarn m.m. Gravfält och två storhögar.

Kommunens rekommendationer

Upplevelsen av områdets småkuperade landskap med dess betes- och hagmarker ska värnas.



7. Kiladalen (K 55)

Motivering

Odlingslandskap som speglar en rik och varierad bebyggelseutveckling fr.o.m. bronsåldern.

Uttryck för riksintresset

Små, mestadels av skiften, upplösta byar. Sockenkyrkor med prästgårdar och skolor, 1600-talsvägsträckning med runstenar och Berga- Tuna säteri med arbetarbostäder. Flera bronsåldersboplatser, hållristningar samt rösen och stensättningar. Lämnningar efter styckebruk.

Övrigt

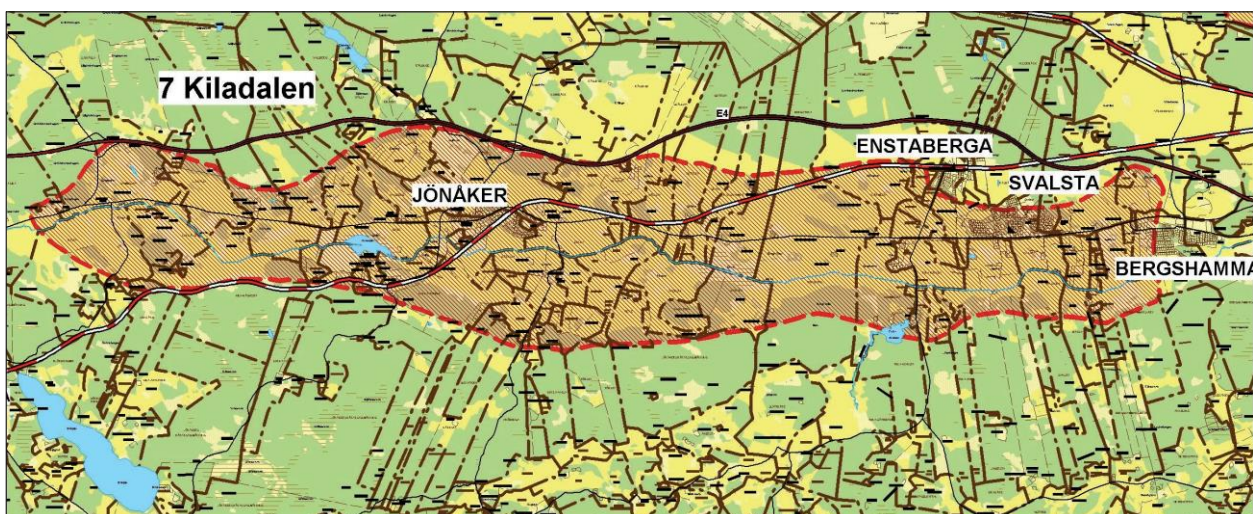
Placering och utformning av äldre bebyggelse är nästan genomgripande på kullar/ höjder med omkringliggande läplantering

Områdets östra delar omfattas av orterna Bergshammar, Svalsta och Enstaberga. Orterna bedöms växa inom planperioden och avses ingå i kommande fördjupningsplan till Nyköpings tätort

Kommunens rekommendationer

Lokalisering och placering av ny bebyggelse bör ske på naturliga höjder och åsar i syfte att skapa siktlinjer och därmed bevara upplevelsen av det stor-slagna öppna landskapet i dalgången.

Områdets östra del avses ingå som del i kommande avgränsning för fördjupningsplan för Nyköpings tätort.



8. Lid-Runtuna-Spelvik-Ludgo-Lästringe (K 47)

Motivering

Centralbygd, fullkoloniserad vid järnålderns slut och med kontinuitet från bronsåldern.

Uttryck för riksintresset

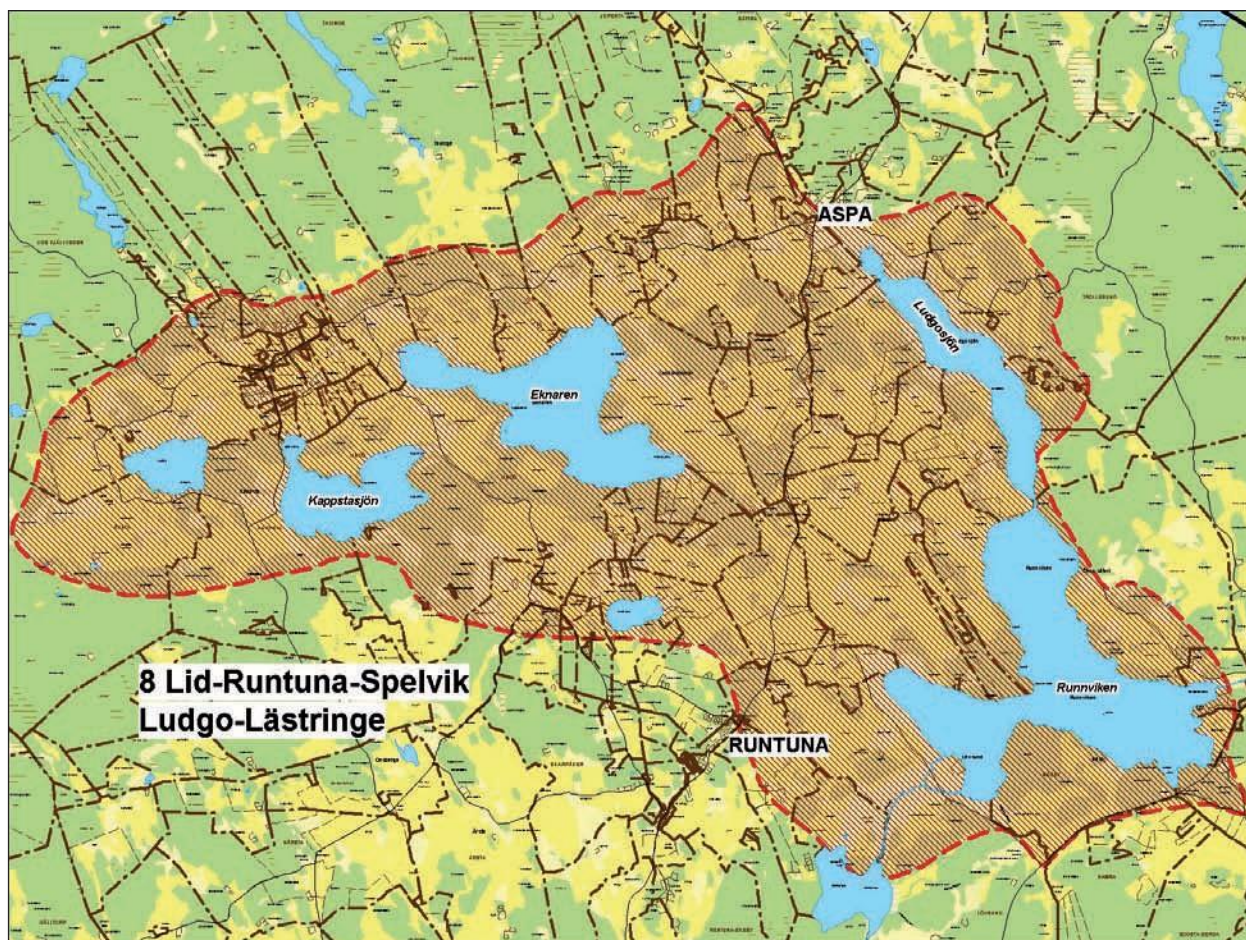
Bronsåldersbosättning med boplatser, huslämningar, skålgropar och runstenar t.ex. vid Aspa löt hundarets, sedemera Rönö härads, tingsplats.

Erikskatan korsar här Storån, och i anslutning till bron står fyra runstenar och tre resta stenar. Söder därom är den s.k. Tingshögen.

Vid Oppusa en Husbygård med kungshögen Uppsa kulle. I området finns fem fornborgar och ca 20 runstenar.

Kommunens rekommendationer

Upplevelsen av områdets by- och herrgårdsmiljöer ska bevaras.



10. Nyköpingsåns dalgång (K 52)

Motivering

Dalgångsbygd med utpräglad herrgårdslandskap i norr och storbondebygd i söder. Fornlämningssmiljö vid Släbro med unika hällristningar.

Uttryck för riksintresset

Herrgårdarna Näs i karolinsk stil samt Tistad, Christineholm och Täckhammar i nyklassisk stil med ekonomibyggnader, parker och alléer, arrendegårdar och torp samt storbondegårdar, från 1600-talet och framåt. Bärbo 1200-talskyrka.

Byar saknas helt. Gravfält från järnåldern.

Vid Släbro ligger länets största hällristningskomplex som är unikt i ett nordiskt perspektiv.

Här finns också två stora yngre järnåldersgravfält på var sin sida om ån med runstenar och hålvägar samt en mycket värdefull stenlagd bank över ån.

Kommunens ställningstagande

Riksintresset för trafikslagets anläggningar, (framtida järnväg / "Ostlänken") passerar områdets södra del och riskerar stå i konflikt med Riksintresset för Kulturmiljö.

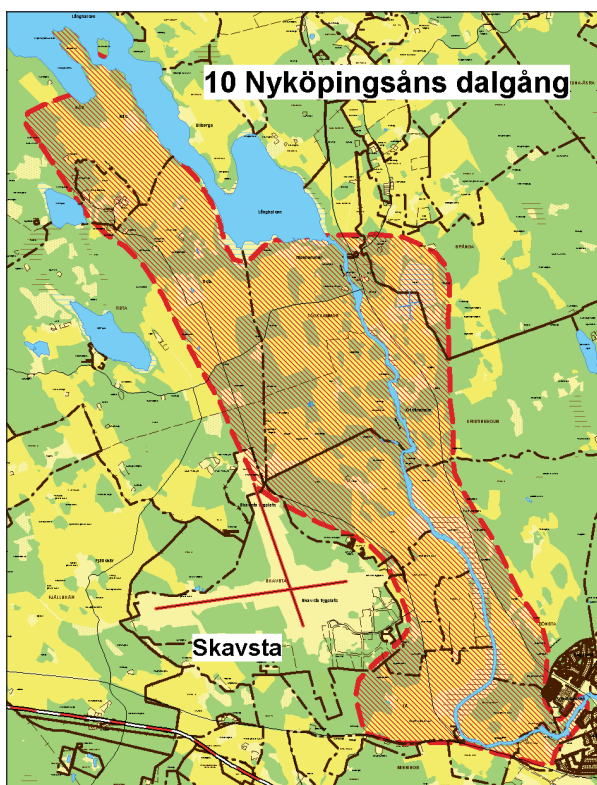
Riksintresset för trafikslagets anläggningar ska stå i prioritet framför riksintresset för kulturmiljövård. Kommunens ställningstagande är att Riksintresset för framtida järnväg ska vara prioriterat gentemot riksintresset för kulturmiljö.

Kommunens samlade ställningstagande för prioritering mellan motstående intressen görs med motiveringen:

Intrånget som järnvägens anläggande medför på riksintresset för Kulturmiljö för Nyköpingsåns dalgång samt Gamla vägen Stavsjo Krokek är rimligt mot bakgrund av den nationella nyttan för kommunikation och utifrån aspekten en långsiktigt hållbar utveckling.

Övrigt

Delar av riksintresseområdet ingår i fördjupning av översiktsplanen för Nyköpings tätort samt Skavsta Flygplats.



Kommunens rekommendationer

Upplevelsen av områdets herrgårdskaraktär ska värnas.

11. Ringsö-Hartsö (K 54)

Motivering

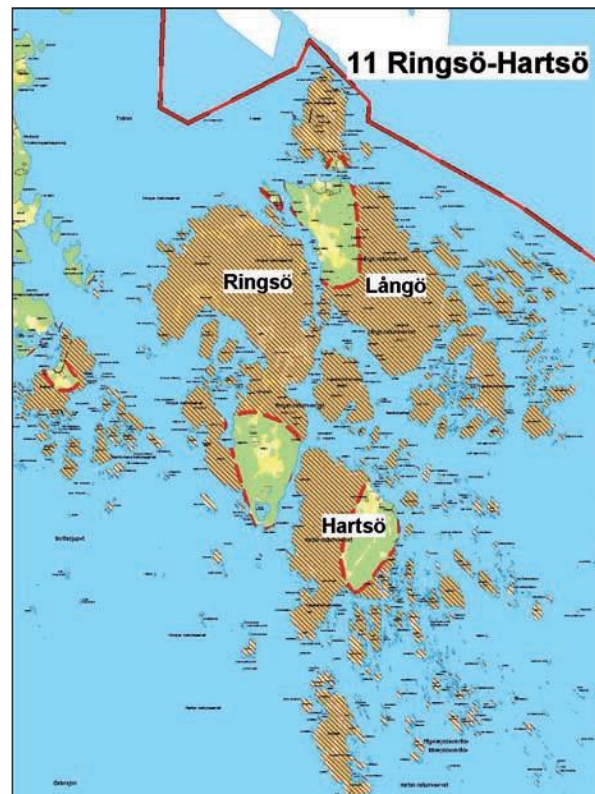
Skärgårdsmiljö med betydelse för sjöfart och kustförsvar sedan medeltiden och ännu fungerande skärgårds- och fiskehemman.

Uttryck för riksintresset

Skärgårdsöområde med traditionell bebyggelse och prägel av jordbruk med betesdrift. Sävö lotsstation från 1876. Sävösunds f.d. krog, och Långö gård med f.d. skola. Lindholmens och Harstö f.d. lotshemman m.m. Ringsö by och sjöbodrar. Märkligt kuströse på Ringsös norra del.

Kommunens rekommendationer

Upplevelsen av områdets skärgårdsmiljö och det unika jordbruket ska värnas.



12. Tunaberg-Koppartorp (K 59)

Motivering

Bruks- och gruvmiljö med lämningar efter kobolt-, järn- och främst kopparbergslag från länets tidigaste bergshantering.

Uttryck för riksintresset

Kring länets enda träkyrka, från 1620, ligger i Koppartorp en mycket välbevarad gruvarbetarbebyggelse från 1700- och 1800-talen samt lämningar från gruvdriften, som upphörde 1889.

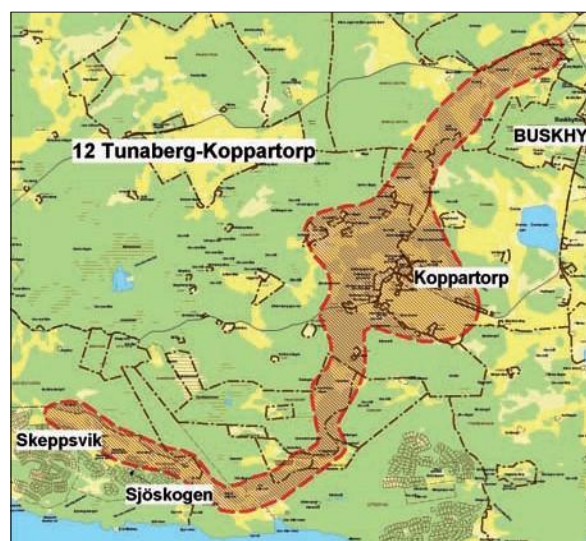
Flera medeltida hyttområden samt lämningar efter 1600-, 1700- och 1800-talets bergshantering.

Välbevarat vägnät åtminstone från 1600-talet med ett stort antal vägghållningsstenar.

Kyrkstigen till Tunabergs kyrka har medeltida sträckning.

Kommunens rekommendationer

Riksintressets anläggningar kopplat till Tunabergs långa historia inom gruvindustrin ska värnas. Möjligheten att uppleva det gamla vägnätet ska bestå.



13. Östermalma (K 45)

Motivering

Sedan byggnadsskedet på 1600-talet nästan oförändrad herrgårdsmiljö.

Uttryck för riksintresset

Mangård med flyglar och park från 1660-talet efter ritningar av Jean de la Vallée, gårdsflyglar och ekonomibyggnader från 1700-tal.

Gravfält från yngre järnålder som kan kopplas till av säteriet avhysta gårdar. I området finns även fornborgar.

Kommunens rekommendationer

Upplevelsen av områdets herrgårdskaraktär ska värnas.



Naturmiljö

Områdesbeskrivningar är hämtade från länsstyrelsen 2000-02-21 i enlighet med Naturvårdsverkets beslut 2000-02-10.

Texten under rubriken Beskrivning är en av kommunen gjord sammanfattning av länsstyrelsens text under rubriken Områdets huvuddrag.

Texten under rubrikerna Värdeomdöme och Förutsättningar för bevarande är citerade från länsstyrelsens dokument.

Texten under rubriken Övrigt är från länsstyrelsens text under rubriken Säkerställande men redigerad i punktform. Där finns även information som kommunen bedömer vara av värde för respektive riksintresseområde.

Områdesbeskrivningar av områden av intresse för naturvården finns även i:

- Sörmlands natur, Länsstyrelsen (1991).
- Naturvårdsplanen för Nyköpings kommun, Nyköpings kommun (1988).

I övrigt hänvisas till länsstyrelsen riksintressebeskrivningar.

1. Bråvikenkusten (N 1)

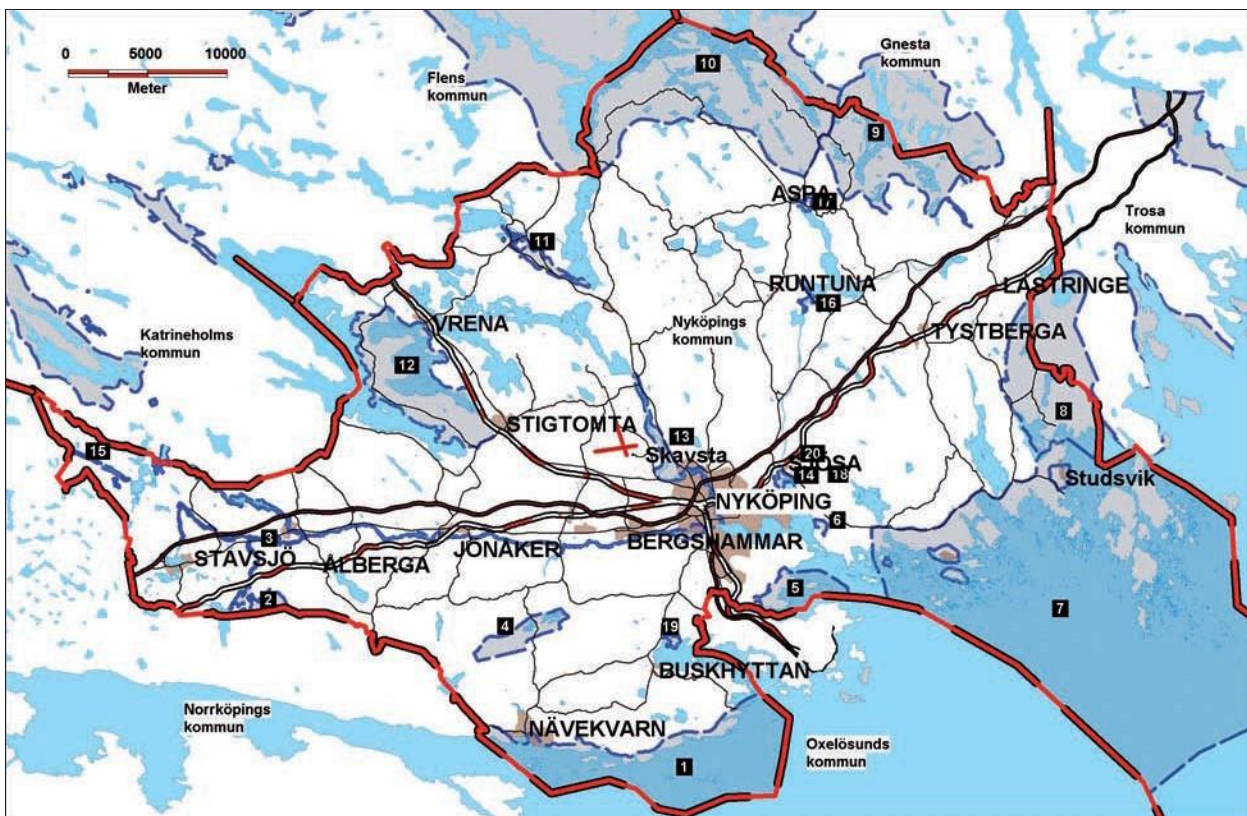
Beskrivning

Area: 3.517 ha varav land 753 ha och vatten 2.764 ha

Bråvikenkusten karaktäriseras av det förkastningsstråk som bildar Kolmårdens södra begränsningslinje och som utgör en av de stora ledlinjerna i det östsvenska sprickdalslandskapet. Denna förkastning som sträcker sig från Vättern till Kungshamn i östra Tunaberg är en överskjutningsförkastning, där den norra sidan skjutits ut över den södra landdelen, som nu bildar Bråviken.

Språnghöjden på förkastningen uppgår således till 100-120 meter, på några håll mera, vilket gör att denna bildning med dess skiftande morfologiska utformning knappast har någon motsvarighet i södra delen av landet och bör därför i sin helhet karaktäriseras som ett område av riksintresse för den vetenskapliga naturvården.

Kalkförekomster ger tillsammans med det varma och torra lokalklimatet upphov till en örtrik flora, där flera sydliga arter t.ex. murgröna, växer i branterna.



Bergen har med sina hyllor och stup betydelse som boplatser för utrotningshotade fågelarter. Apollofjärilen, som tidigare varit nästan utrotad men under senare år återhämtat sig, har i bergen mot Bråviken alltid haft ett starkt fäste.

Då Bråvikenförkastningen i Tunaberg vetter ut mot havet och en öppen skärgård har den stor betydelse för landskapsbilden. Bl.a. Gullängsberget som höjer sig närmare 65 meter över vattenytan utgör ett "sjömärke" som framträder miltals ut till havs. Gullängsberget kröns av två stora gravrösen från bronsåldern och norr om berget finns särpräglade skeppssättningar.

Området utmed Bråvikenkusten är på grund av sin omväxlande topografi och vegetation och de många utsiktsplatserna längs förkastningsbranten av stor betydelse som friluftss och strövområde. Bland annat är fritidsfisket från strandhällarna mycket omfattande. Sörmlandsleden går längs förkastningsbranten.

Värdeomdöme

Mycket markant förkastning som utgör en av östra Sveriges mest framträdande landformer. Förkastningen är av stort geologiskt och geomorfologiskt intresse. Området är även av stort skyddsvärde från botanisk, zoologisk och friluftslivssynpunkt.

Klass I i länsstyrelsens naturvårdsprogram.

Förutsättningar för bevarande

Naturvårdshänsyn i skogsbruket. Naturvärdet kan påverkas negativt av: större avverkningsarbeten, bebyggelseexploatering, hamnanläggningar, täkter och sprängningsarbeten.

Övrigt

Del av området inköpt för naturvårdsändamål. Naturreservatsbildning kan också bli aktuell inom området på grund av att ett stort antal nyckelbiotoper påträffats intill varandra.



Bråvikenkusten

2. Fjällmossen (N 2)

Beskrivning

Area: 905 ha

Fjällmossen ligger på båda sidor om länsgränsen mellan Östergötlands och Södermanlands län inom Kolmården och är ett av östra Mellansveriges största myrkomplex, till stor del opåverkat. Totalt upptar våtmarken ca 460 ha varav ungefär hälften ligger i Södermanlands län.

Mossen är till stor del svagt lutande mot norr med utlopp via Ramundsbacken. I sydöstra delen går en vattendelare över myren. Markerna söder därom dräneras mot Bråviken.

Myrkomplexets kanter är ofta skarpa till barrskog och hedsamhällen. Floran på hällmarkerna är av trivial typ. Fjällmossens vegetation utmärks av en stor floristisk enformighet och genomgående förekomst av enbart artfattiga växtsamhällen. Här och var kan sumpnycklar och myggblomster påträffas. Vegetationen har dock flera växtgeografiskt intressanta arter.

En torvmarksundersökning av Fjällmossen genomfördes 1922. Denna visar att torvlagrens totala mäktighet normalt varierar mellan 2-5 meter men i myrens centrala plan är djupet 5-6 meter.

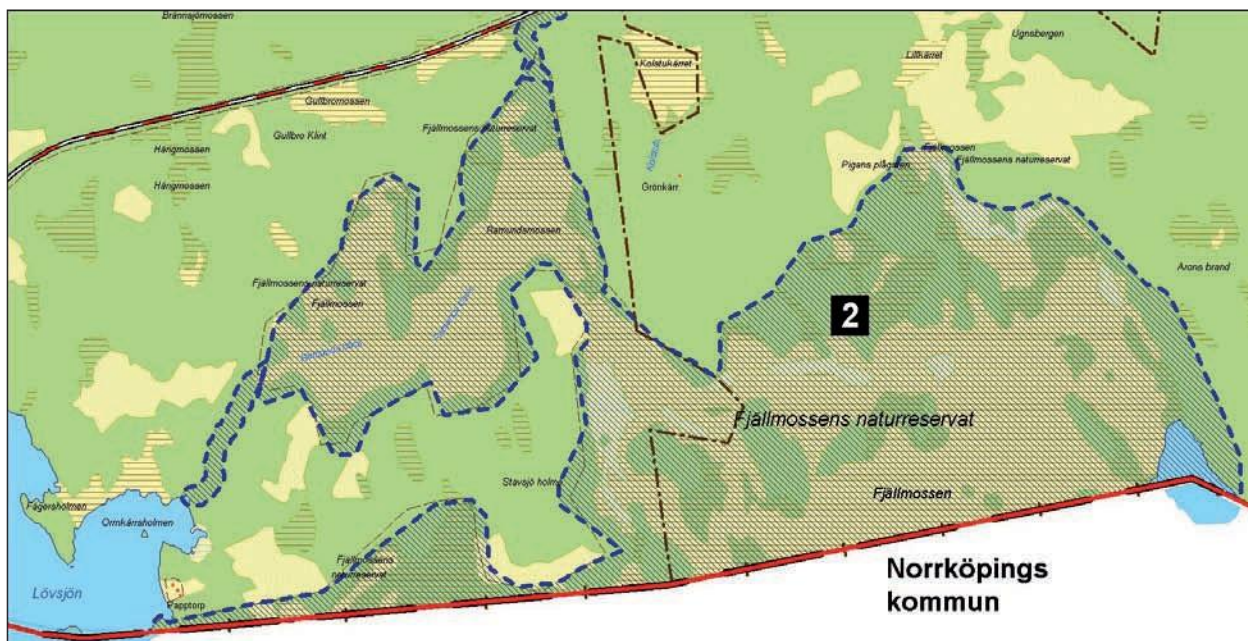
Fjällmossen har stort värde ur ornitologisk synpunkt. Artrikedomen är stor med totalt 131 arter noterade, varibland även speciellt skyddsvärda arter.

Häckningsmöjligheterna är goda för mindre vanligt förekommande arter. Som rastlokal är Fjällmossen viktig även för andra arter än trana.

Fjällmossen är intressant som sydlig utpostlokal för ett flertal dagfjärilararter. Rikedomen på fjärilar beror på flera faktorer. En viktig faktor är de klimatiska betingelserna som exempelvis i mindre inbuktningar av myren där det är varmt och fuktigt och växtligheten är rikare. Den omgivande skogen bildar en "gryta" som gör att luften blir stillastående och värms upp och ger gynnsamma förutsättningar för ett rikt insektsliv.

För viltet är området värdefullt som betes och kalvingsland.

Området är av stort värde för det rörliga friluftslivet dels genom att det ligger i det s.k. Stavsjöområdet, vilket utnyttjas för vandringar, orientering, skidåkning, fiske m.m., dels genom att Sörmlandsleden tvärs myren i dess sydöstra del. Fjällmossen är även omtyckt utflyktsmål för ornitologer.



Fjällmossen

Värdeomdöme

Fjällmossen utgör ett av östra Mellansveriges största myrområden och är till stor del opåverkad. Den innehåller flera representativa myrtyper och både botaniska och zoologiska värden.

Området är upptaget i den fysiska riksplaneringen som riksintressant ur biologisk och geologisk synpunkt. Det tillhör dessutom skyddsklass Ib ur myrskyddssynpunkt inom det internationella myrskyddsprogrammet. Klass I-objekt i länsstyrelsens naturvårdsprogram. Klass I-objekt i våtmarksinventeringen.

Botaniskt domineras myrområdet av fattigkärrsammhällen med inslag av tallrismossar. Myren ger på många håll ett norrländskt intryck bl.a. genom sin uppbyggnad och artsammansättning.

Växtgeografiskt förekommer fler växtarter vilka här har en utpostlokal. Fågellivet är rikt och speciellt, både under häckningstid och sträckt看id. Ett flertal känsliga arter häckar här. De klimatiska faktorerna är en orsak till ett rikt insektsliv.

Området är utpostlokal för en del dagfjärilarter.

Från friluftslivssynpunkt är de delar av Kolmården, som innefattar Fjällmossen, av stort värde.

Förutsättningar för bevarande

Karaktären av orördhet bevaras genom att:

- de hydrologiska förhållandena inte ändras
- ingen tillförsel av konstgödning eller bekämpningsmedel sker en skogsbevuxen zon med naturvårdsinriktad skötsel bevaras runt mossen. Naturvärdet påverkas negativt av torvtäkt, nydikning, dämning eller annan vattenreglering, vägbyggnad, terrängkörning, skogsavverkning, upplag.

Övrigt

Den del av Fjällmossen som är beläget inom Södermanlands län avsattes som naturreservat i mars -99.

Ingår i Myrskyddsplan för Sverige

Fjällmossen är Natura 2000-objekt.

Området fortsätter i Norrköpings kommun, Östergötlands län.

Delar av riksintresseområdet ligger i område som utpekats som större opåverkat område. (I)

Området är föreslaget som Life-objekt. Område av riksintresse ur biologisk och kvartärgeologisk synpunkt.

3. Kilaån (N 3)

Beskrivning

Area : 412 ha

Vretaån är ett biflöde till Kilaån och har sina källor i Fjällmossen och Lövsjön i Kolmården. Ån är djupt nedskuren i ett moigt mjäligt isälvs-material. Längs ån uppträder långt över hundra meanderbågar, av vilka några övergivits och vuxit igen.

Åbrinkarna är delvis mycket branta med talrika erosionsspår. Ån är oreglerad och opåverkad av rensning utmed en över 10 km lång sträcka.

Från Fjällmossen i söder leder Ramundsbäck, som nära sammanflödet med Vretaån bildar en naturlig fors. Denna utgör en av länets ytterst få exempel på oreglerade forsar. Bäckens omges av ett bestånd grovstammig barrskog.

Vretaån är omgiven av lövskog med asp, björk och hägg. Här och var finns små gläntor, som tidigare hållits öppna genom bete. Floran är artrik och har ett stort vetenskapligt intresse bl.a. genom de stora bestånden av pipfloka en art som i Norden är begränsad till ett litet område i Kolmården på gränsen mellan Södermanland och Östergötland. Floran är även i övrigt intressant med flera arter knutna till goda markförhållanden och/eller hög luftfuktighet till exempel strutbräken, lundstjärnblomma, vätteros,

tibast, lungört och daldockor. Även mossfloran är artrik och välutvecklad.

Djurlivet i dalgången är likaså särpräglat.

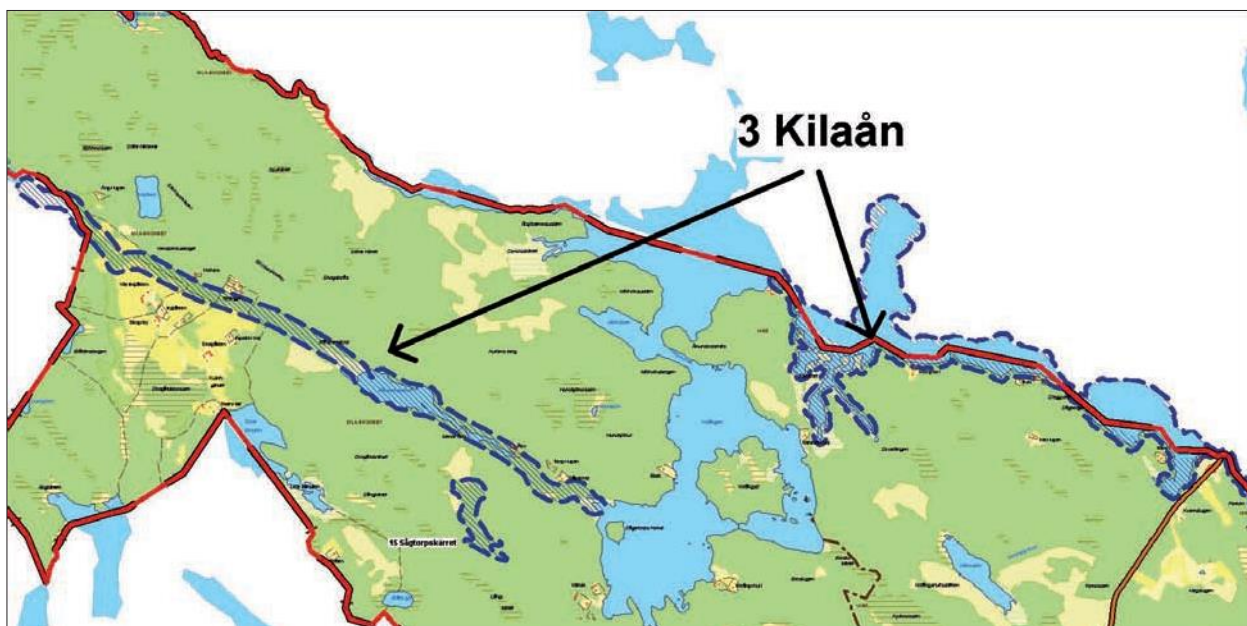
Vretaån med Kilaån utgör ett viktigt produktionsområde för ett ursprungligt bestånd av havsöring och bedöms ha stort skyddsvärde utan motsvarighet i länet. I Kilaån finns också en strömstationär öringstam som också bedöms ha stort skyddsvärde.

På några håll finns också den sällsynta fiskarten nissöga. I den lägre bottenfaunan påträffas en mångfald arter, bl.a. olika sländlarver, med höga krav på rent och syrerikt vatten.

Även fågellivet är av intresse med förekomst av störningskänsliga arter, bl.a. kungsfiskare. Under vintern besöks området av strömstarar. Sandbrinkarna är väl utnyttjade som boplatser för rävar, grävling och mink.

Vid Kilaåns utlopp till Östersjön är naturreservatet Svanviken - Lindbacke beläget.

Lindbacke är en långsträckt bergsrygg som höjer sig 25 meter över landskapet och till stor del är beväxt med en. Östra sluttningen består av en gran- och tallskog som domineras av ljung och gräs. På sydsidan finner man en flora som är anpassad till näringsfattig miljö.



Kiladalen Nordvästra delen

Svanviken består av stora arealer ängsmark. Det är en tidigare havsvik som genom landhöjningen blivit våtmark, och den översvämmas vår och höst. Inom området återfinns länets största sidvallsäng som omfattar ca 55 ha.

Området är mycket frekventerad av flyttfåglar. På naturbetesmarken Lindbacke påträffas ljungögontröst, fältgentiana, låsbräken m fl. Här finns den sällsynta ljungögontrösten, förutom ett flertal andra betesgynnade arter som kattfot, solvända, småfingerört, vitknavel. Strandängarna är häckningsplats för storspov, tofsvipa, rödbena och enkelbeckasin. Även makaonfjäril kan ses här.

I södra delen ligger en sumpskog med framför allt klibbal, som är lämnad för fri utveckling. Svanviken var på 1720-talet en grund vik av Östersjön. Enligt åker- och ängsdelningskartan från 1734 brukades viken och dess stränder som äng, och låg i ett separat ängsgärde. I början av 1800-talet hade viken snörts av genom landhöjningen och betydande arealer tillkom som snabbt, som blev gräsbärande. Svanvikens ängar bidrog nu med en betydande del av vinterfodret för djuren som hörde till Stora Kungsladugården, och området brukades som äng så sent som 1880. Häradskartan från 1900-talets början visar att marken övergått till beteshage och på 60-talet började området att växa igen.

I området finns spår efter tidigare markanvändning i form av mindre åkrar, diken och odlingsrösen.

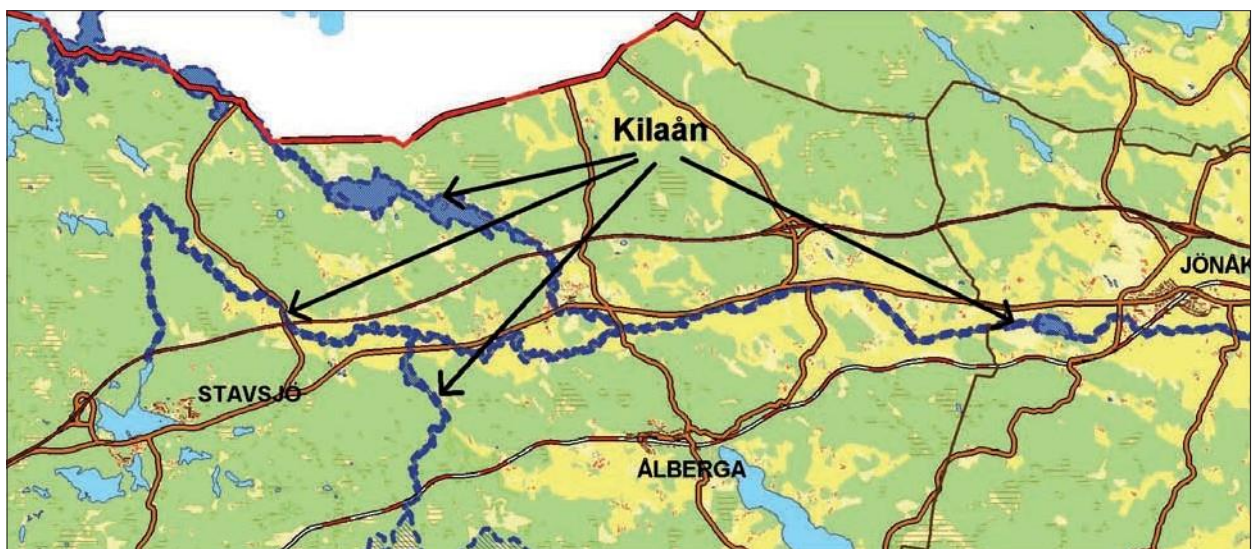
Värdeomdöme

Vid Kilaåns utlopp - Svanviken & Linbacke finns ett representativt odlingslandskap med lång kontinuitet. Stor förekomst av naturbetesmarker och omfattande ängsmarker med art- och individrik flora och fauna. Kilaån är en värdefull rastfågellokal.

Vretaån är länets längsta och bäst utvecklade åravin. Talrika meanderbågar, erosionsbrinkar och naturliga forssträckor bidrar till mångformigheten. Vattendraget är opåverkat av fysisk aktivitet och i princip oreglerat, vilket är ovanligt i denna del av landet.

I Ålbergaån finns flera naturliga och opåverkade forssträckor. Floran är intressant, bl.a. märks ett av de få och största bestånden av pipfloka i Norden. Särpräglat djurliv av fisk (förekomst av bl.a. nissöga, flodnejonöga, stensimpa och bergsimpa, reproduktionsområde för lokal stam av öring och av havsöring) och vatteninsekter beroende på den höga vattenkvaliteten i ån.

Rödlistade djurarter som finns i ån är snäckorna *Gyraulus crista*, *G riparius* *Marstoniopsis schlotzi*, *Valvata piscinalis*, skalbaggen *Stenelmis canaliculata*



Kiladalen Västra delen

samt nattsländorna *Tricholeiochiton fagesii* och *Beraeodes minutus*.

I ån finns bestånd av bl.a. de utrotningshotade musselarterna flodpärlmussla, en extremform av tjockskalig målarmussla samt platt dammussla. Ett par för vetenskapen helt nya maskarter har nyligen påträffats i ån. Klass I område i länsstyrelsens naturvårdsplan.

Förutsättningar för bevarande

Jordbruksmarkerna kring ån hålls öppna; skogsbeståndet vid Ramundsbäcken lämnas för fri utveckling; fortsatta försiktiga gallringar i lövskogen; den skuggande vegetationen kring vattendragen bibehålls.

Markerna sköts av olika brukare som har miljöstöd för biologisk mångfald och kulturmiljövården.*

Områdets naturvärden påverkas negativt av: utvidgning av åkerarealen genom uppodling av åker-

brynen; igenväxning; påverkan på vattendraget såsom förorening, övergödning, rensning, dikning, regleringar, kulvertering eller förändring av vattendragets sträckning eller bottenprofil, vandringshinder, vattenuttag, utsläpp av förorening ämnen, tillförsel av organiska gifter, överfiske, inplantering av främmande örtingstammar och skogsavverkning eller röjning längs ån, vägbyggen.

Övrigt

Delar av området har avsatts som naturreservat.

Svanviken och Lindbacke ingår i

- Länsstyrelsens program för bevarande av odlingslandskapets natur- och kulturmiljövården.
- Naturvårdsverkets nationella bevarandeplan för odlingslandskapet.

Del av området ingår i fördjupningen av översiktsplanen för Nyköpings tätort

Delområde Lindbacke-Svanviken inom riksintresseområdet.

Beskrivning

Area: 129 ha Lindbacke och Svanviken är naturreservat som ligger strax utanför Nyköpings stad åt sydväst.

Lindbacke är en långsträckt bergsrygg som höjer sig 25 meter över landskapet och till stor del är beväxt med enar.

Östra sluttningen består av en gran- och tallskog som domineras av ljunng och gräs. På sydsidan finner man en flora som är anpassad till näringsfattig miljö. Svanviken består av stora arealer ängsmark längs den s.k. Arnöån, i nedre Kilaåns dalgång. Det är en tidigare havsvik som genom landhöjningen blivit våtmark, och den översvämmas vår och höst. Inom området återfinns länets största sidvallsäng som omfattar ca 55 ha.

Området är mycket frekventerad av flyttfåglar. Stundom kan 300 brushannar uppträda i skiftet april/maj. Häckande fåglar är kornknarr, tofsvipa, rödbena, ängspiplärka och gulärta. I ängarna påträffas ängsruta, kråklöver, nysört m m. På naturbetesmarken Lindbacke påträffas ljunngögontröst, fältgentiana, låsbräken m fl. Här finns den sällsynta ljunngögontrösten, förutom ett flertal andra betesgynnade arter som kattfot, solvända, småfingerört, vitknävel.

Vegetationen i de sankna ängarna består av olika gräs- och starrarter, vass, kalmus och svärdslija.

Strandängarna är häckningsplats för storspov, tofsvipa, rödbena och enkelbeckasin. Även makaonfjäril kan ses här. I södra delen ligger en sumpskog med framför allt klippal, som är lämnad för fri utveckling. Lindbacke betas av nötkreatur och Svanviken slåss med slättermaskin, och hävden är mycket god. Markerna sköts i stort sett av olika brukare som har miljöstödd för biologisk mångfald och kulturmiljövården.

Lindbacke var bebott redan under järnåldern och här finns spåren efter husgrunder, samt en stensträng som skilde gårdstunet från den stora betesmarken som sträckte ut sig i öster. Senare hörde Lindbacke till Stora Kungsladugården och användes, enligt protokollet till ägomätningsskattkartan från 1729, som betesmark för mellan 60- 70 nötdjur.

Svanviken var på 1720-talet en grund vik av Östersjön. Enligt åker- och ängsdelningskartan från 1734 brukades viken och dess stränder som äng, och låg i ett separat ängsgärde.

I början av 1800-talet hade viken snörts av genom landhöjningen och betydande arealer tillkom som snabbt, blev gräsbärande. Svanvikens ängar bidrog nu med en betydande del av vinterfodret för djuren som hörde till Stora Kungsladugården, och området brukades som äng så sent som 1880. Häradsskattkartan från 1900-talets början visar att marken övergått till beteshage och på 60-talet började området att växa igen.



I området ligger ett stort gravfält från järnåldern, flera husgrunder och spår efter tidigare markanvändning i form av mindre åkrar, diken och odlingsrösen.

Värdeomdöme

Representativt odlingslandskap med lång kontinuitet. Stor förekomst av naturbetesmarker och omfattande ängsmarker med art- och individrik flora och fauna.

Förutsättningar för bevarande

Fortsatt naturvårdsinriktad betesdrift och ängsbruk. Området påverkas negativt av: upphört eller mins-

kande betesdrift och ängsbruk, tillförsel av näringsämnen och gifter, bebyggelseexploatering, dikningar, skogsodling, energiskogsodling, täkt, omarrondering.

Övrigt

Ingår i Länsstyrelsens program för bevarande av odlingslandskapets natur- och kulturmiljövärden. Ingår i Naturvårdsverkets nationell bevarandeplan för odlingslandskapet. Området ingår i fördjupningen av översiktsplanen för Nyköpings tätort.

Delområde Svanviken inom riksintresseområdet.

Beskrivning

Area: 71 ha.

Svanviken är betingad av Kilaån, som översvämmar hela området under vårfloeden. Strandängarna har betats i varierande grad, vilket resulterat i igenväxning i vissa delar.

De igenväxande delarna domineras av tuvtåtel, älgört och ängskavle. Den mindre igenväxta delen har en varierad flora. Tuvtåtel, krypven, hundstarr, flaskstarr, gul svärdsliilja, kalmus, veketåg, blåståg, igelknopp och bredkaveldun förekommer rikligt. Objektet har höga ornitologiska värden, bl.a. häckande brun kärnhök. Även viktig rastlokal för flyttande gäss och vadare.

Värdeomdöme

Översvämmade mader som betas. Höga ornitologiska värden

Förutsättningar för bevarande

Fortsatt beteshävd nödvändig

Övrigt

Området är naturreservatsbildat.

Området ingår i Länsstyrelsens Naturvårdsprogram. Området ingår i fördjupningen av översiktsplanen för Nyköpings tätort.

Värdeomdöme

Stora Bötet är länets näst största opåverkade myr-område. Myren är av betydande naturvårdsintresse på grund av sin storlek, komplexa utformning och sitt rika djurliv, bl.a. har myrarna och sjöarna stort värde som rast, spel och häckningsplatser för ett stort antal fågelarter.

Klass II-objekt i länsstyrelsens naturvårdsprogram.
Klass I-objekt i våtmarksinventeringen (VMI)
Stora Bötet är även kulturhistoriskt intressant och av betydelse för friluftslivet.

Förutsättningar för bevarande

De hydrologiska förhållandena får inte ändras.
Konstgödning eller bekämpningsmedel får inte användas.
En skogbevuxen zon som får utvecklas fritt bevaras runt mossen.

Förutsättningar för värdets bevarande

Områdets naturvärden kan skadas av: torvtäkt, utfyllnader, dämning, avvattning, avverkningar. Vidare skulle ursprungligheten och naturligheten skadas av bebyggelseexploatering.

Övrigt

Större delen av området överfördes från domänreservat till naturreservat 1997.
Ingår i Myrskyddsplan för Sverige.

Delar av riksintresseområdet pekas ut som större orört område (I)

5. Strandstuviken (N 5)

Beskrivning

Area: 1.000 ha varav 341 ha land och 659 ha vatten. Området består av ett omväxlande kulturpräglat kustland bestående av grunda havsvikar och långa halvöar vilka ingår i det för Sörmlandskusten karakteristiska sprickdalssystemet.

Området är rikt på olika naturtyper.
Förutom nämnda strandängar, vass - och vattenområden ingår hällmarksskogar, blandskogar med stort inslag av ek, ekhagar samt granskog.

De hävdade havsstrandängarna och öppna hagmarkerna i Strandstuviksområdet har en karakteristisk och artrik hävdgynnad flora. Strandängarna är de mest utpräglade i länet och hävdas i sin helhet genom röjning och bete. Av äldre lantmäterikartor framgår att delar av de nuvarande strandängarna utgjorde ängsmark under slutet av 1700 talet. Huvuddelen av våtängarna har dock tillkommit genom

landhöjningen under 1800 och 1900 talen.

Särpräglade är också de förhållandevis stora områden med lövrika blandskogar som förekommer bl.a. inom Flättnaskogen och Kvisslingen. Ställvis är inslaget av stora vidkroniga ekar eller grupper av ekar här påtagligt, vilket tyder på att dessa skogsbestånd uppkommit ur tidigare beteshagar.

De vidsträckta våtängarna och de grunda havsvikarnas leriga stränder utgör förnämliga rast och födosöksområden för främst vadare, änder och gäss men även för andra fågelgrupper.

De omväxlande skogsområdena bidrar till att även icke våtmarksanknutna fågelarter är rikt företrädade i området. Bl.a. är havsörnen en regelbundet förekommande gäst här.

Strandstuviksområdet är idag den mest betydelsefulla rastplatsen för vadare och andfåglar längs den

sörmländska kusten. Strandstuviken är sedan länge känd och utnyttjad som en betydelsefull exkursionslokal för skolor, föreningar och naturintresserade personer.

Värdeomdöme

Marint våtmarkskomplex med kalkpåverkad värdefull flora samt ornitologiska värden.

De hävdade havsstrandängarna och öppna hagmarkerna i Strandstuviksområdet är de mest utpräglade i länet med en karakteristisk och artrik hävdgynnad flora, med arter som majviva, rödsäv, ängsnycklar, stallört, sumpgentiana, kattfot, dvärgarun, hartmansstarr och stagg.

Området utgör ett förnämligt rast och födosöksområde för ett stort antal fågelarter.

Strandstuviken är ett populärt exkursionsmål.

Förutsättningar för värdets bevarande

Fortsatt naturvårdsinriktad betesdrift eller ängsbruk.

Fortsatta restaureringar. Skogsbruk bedrivs med naturvårdshänsyn. Gångstråk anläggs.

Områdets värden kan påverkas negativt av: upphörd eller minskande betesdrift eller ängsbruk, energiskogsodling, skogsplantering, friluftsliv under störningskänslig tid, dikningar, bebyggelseexploatering, anläggning av båthamn, gödning och kemisk

bekämpning, täkt, schaktning, utfyllning, muddring, sprängning, invallning, igenväxning, oljeutsläpp.

Övrigt

Området avsattes som naturreservat 1989.

Klass I område i Länsstyrelsens naturvårdsprogram.

Ingår i Länsstyrelsens program för bevarande av

odlingslandskapets natur- och kulturmiljövärden.

Ingår i Naturvårdsverkets nationella bevarandeplan för odlingslandskapet.

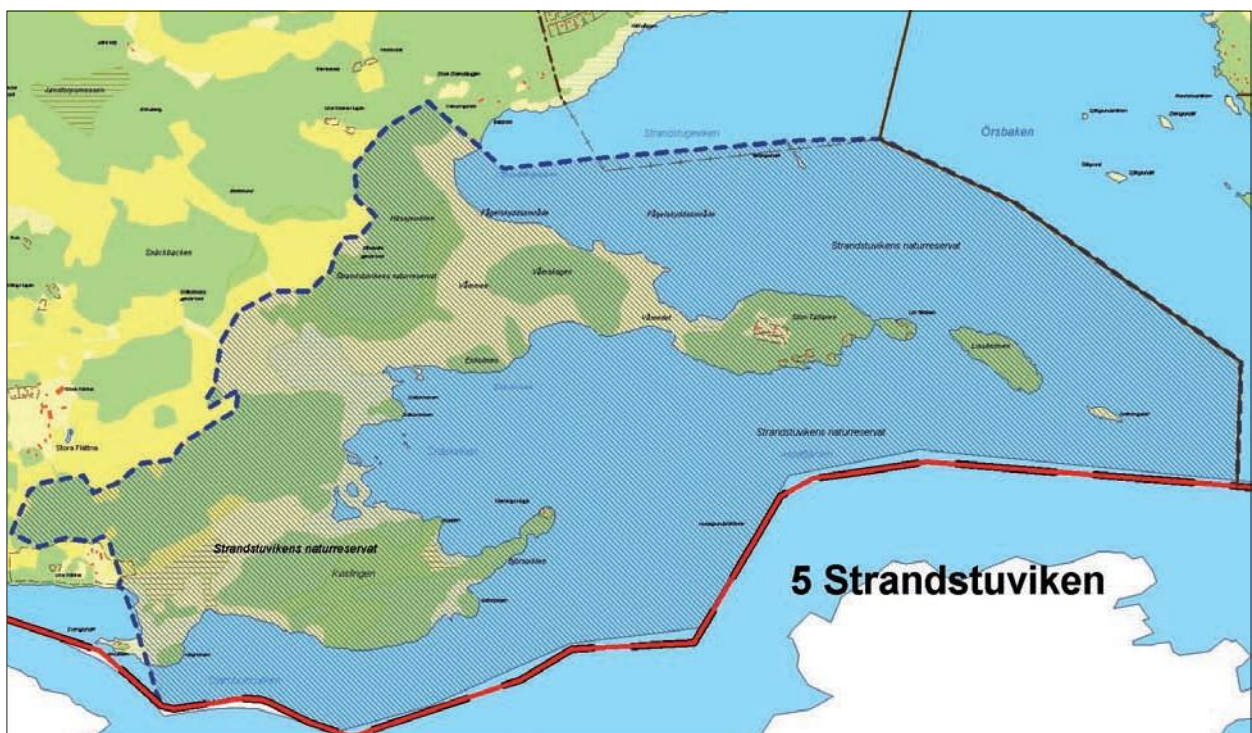
Området ingår i fördjupningen av översiktsplanen för Nyköpings tätort.

De vidsträckta våtängarna och de grunda havsvikarnas leriga stränder utgör förnämliga rast- och födosöksområden för främst vadare, änder och gäss men även för andra fågelgrupper.

De omväxlande skogsområdena bidrar till att även icke våtmarksanknutna fågelarter är rikt företrädade i området. Bl.a. är havsörnen en regelbundet förekommande gäst här.

Strandstuviksområdet är idag den mest betydelsefulla rastplatsen för vadare och andfåglar längs den sörmländska kusten.

Strandstuviken är sedan länge känd och utnyttjad som en betydelsefull exkursionslokal för skolor, föreningar och naturintresserade personer.



Strandstuviken

6. Sjösakärren (N 6)

Beskrivning

Area: 40 ha

Sjösakärren ligger mellan Sjösafjärden och den rullstensås som från trakten av Horn sträcker sig norrut. Åsen ingår i det stråk av israndbildningar som följer Sörmlandskusten över Örstig, Horn, Hånömogen och vidare mot nordost. Åsens västra sida är täckt av svallgrus och svallsand med inlagring av skalgrus och relativt stor mängd av kalkstensblock. Ytligt grundvatten som filtrerar genom avlagringarna på åsslutningen rinner upp som källor vid åsfoten. Källvattnet, som är kalkhaltigt, har givit upphov till två olika kärrpartier av rikkärrkaraktär, nämligen Sandstugukärret i norr och kärrmarkerna kring den dystrofa gölen Igelsjön längre söderut.

Områdena mellan och närmast omkring kärrpartierna upptas av barrskog med stort inslag av lövträd.

Sjösakärren tillhör en våtmarkstyp som aldrig varit vanlig i länet och som, under de senaste hundra åren blivit alltmer sällsynt. Området utgör idag länets förnämsta rikkärrområde. Floran är speciellt rik på orkideer. Närmare hälften av de i Sverige förekommande orkidéarterna har påträffats här.

Stäkkärret vid Igelsjön har en vegetationstyp som ej annars är känd i länet omfattande plana kärrytter och mosseliknande tuvor samt en miniatyrmosse. Sandstugukärren utgörs av översilade kärrängar där de öppna ytorna omväxlar med dungar av lövträd och tall.

Gräsmarkerna utgörs av öppen hagmark, havsstrandäng och trädbevuxen (igenvuxen) betesmark. Havsstrandängarna mot Sjösa är artrika och innehåller ett flertal hävdgynnade arter.

Kärrområdena har tidigare utnyttjats som betesmarker och smärre delar av dem har tidvis brukats som åker. Under senare tid har de tidigare öppna kärrytorna långsamt vuxit igen. En restaurering av de tidigare öppna ytorna genom successiva röjningar och återupptagande av betet har bedömts vara nödvändiga för att dessa ska kunna bevaras som orkidérika kärrmarker. Beteshävd pågår sedan 1984.

Värdeomdöme

Sjösakärren omfattar länets förnämsta rikkärr där närmare hälften av Sveriges orkidearter påträffats. Inget annat kärr i länet kan uppvisa samma mång-

formighet och individantal bland orkidéerna. Förutom orkideerna finns även ett stort antal mindre vanliga, kalkgynnade arter.

Även mosstäcket vittnar om att kärren representerar en vegetationstyp av sällsynt slag. Områdets betydelse ur naturvetenskaplig synpunkt är mycket högt och för den naturvetenskapliga forskningen av stort intresse.

Klass I område i Länsstyrelsens naturvårdsplan.

Förutsättningar för världens bevarande

Fortsatt naturvårdsinriktad betesdrift eller Ängsbruk samt restaurering av strandängar och rikkärr.

Området påverkas negativt av: upphört eller minskande betesutnyttjande eller ängsbruk, överbetning, tillförsel av näringsämnen och gifter, bebyggelseexploatering, dikningar och invallningar, skogsodling, energiskogsodling, överbetning, gödsling och kemisk bekämpning, skogsplantering, markavvattning, slitage, försurning, igenväxning, schaktning, utfyllnad.

Övrigt

Området avsattes som naturreservat 1985. Ingår i Myrskyddsplan för Sverige.

Området ingår samrådshandling till fördjupad översiktsplan för Sjösa - Vålarö

Ingår i Länsstyrelsens program för bevarande av odlingslandskapets natur- och kulturmiljövärden.

Ingår i Naturvårdsverkets nationell bevarandeplan för odlingslandskapet.



7. Södermanlands kust och skärgård (N 7)

Beskrivning

Area: 83.500 ha varav land 7.500 ha (inkl. områden i Trosa och Oxelösund).

Skärgården i Södermanlands län skiljer sig väsentligt från skärgårdarna både längre söderut och längre norrut genom att den är smal och nästan genomgående saknar mellanskärgårdspartier.

Barrskogens öar möter i regel oförmedlat ytter-skärgårdens kala, fågelrika skär. Av den maritima lövskogszonen finns endast antydningar här och var. Betydande delar av skärgården och kustområdena har tillhört och tillhör kronan, kommuner eller stora gods på fastlandet. Dessa delar av skärgården har i stor utsträckning förblivit oexploaterade av fritidsbebyggelse, trots att skärgården i sin helhet ligger på dagsutflyktsavstånd från Stockholms och Mälardalens stora befolkningscentra.

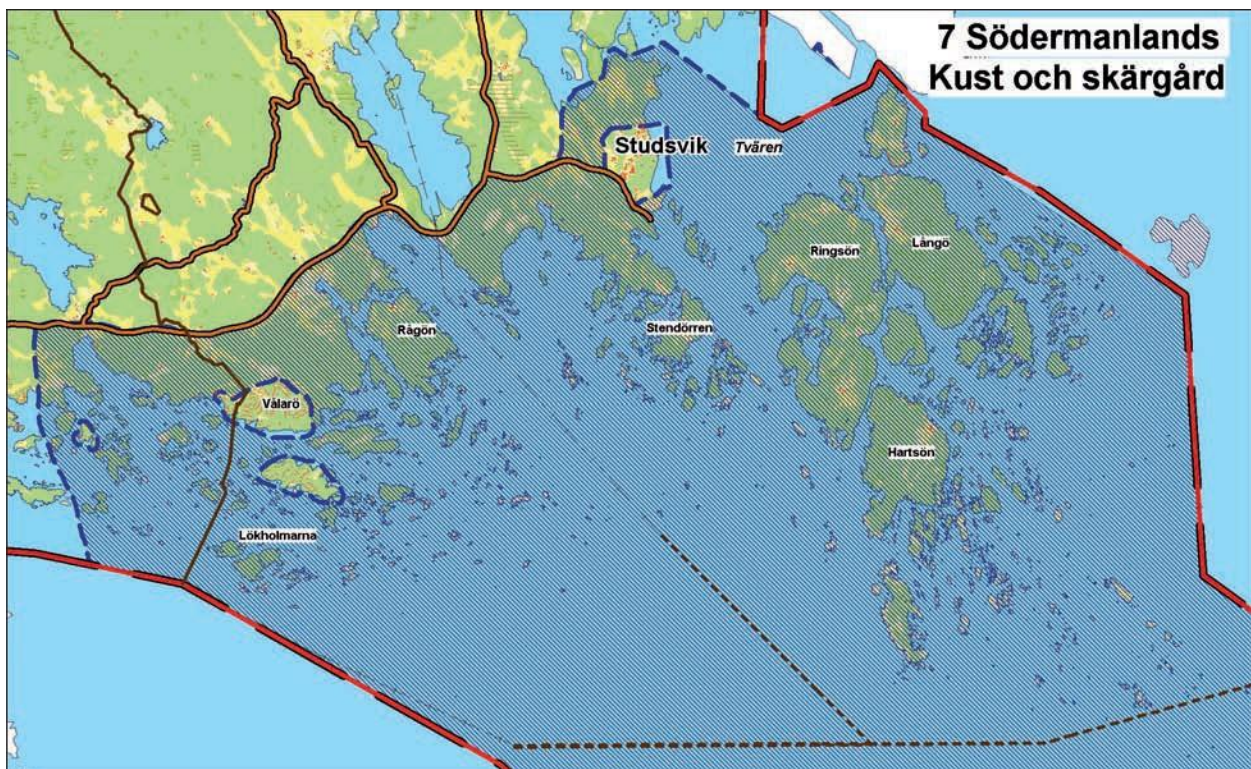
Kusten och skärgården hör till länets moränfattigaste områden varför andelen berg i dagen är påfallande stor. Längs kusten finns ett stråk mäktiga morän- och isälvsavlagringar över Linudden Horn Studsvik Mättinge Persö Askö. Avlagringarna ingår i den mellansvenska israndzonen.

Dess utbredning och bildning är av central betydelse för den historiska förståelsen av den senaste istidens slutskede och Östersjöns utveckling.

I den sydligaste randzonen vilken sträcker sig från Näslandet till Tvären finns vid gården Stäk - fem km SSO om Sjösa - en isälvsavlagring med markerad ryggform. I denna finns en ca 10 m hög skärning som visar 7 m skiktat isälvsmaterial som diskordant överlagras av ca 3 m hårt packad sandig moigrän. Lokalen visar ett tydligt exempel på den form av avlagringar som bildats vid en oscillerande isfront.

Kalkstensförekomsterna i Tvären kan även märkas på florans sammansättning på t.ex. Ringsön och Hartsön. Med undantag för de verkliga ytter-skärgårdspartierna Källskären, Grässkären, Hävringe, Hartsö-arkipelagen m.fl. täcker barrblandskog stora delar av övärlden. Även inslaget av ädellövskog kan dock vara påtagligt och dungar av ek går på några ställen såsom inom Långö och Hartöskärgårdarna ända ut mot öppna havet.

I området förekommer representativa kust- och skärgårdsjordbruk med lång kontinuitet. Inom jordbruksmarkerna finns det närmare 1 000 hektar



Södermanlands Kust och skärgård

naturbetesmark och en liten areal ängsmark. Växtsamhällena i ängar och betesmarker är präglade av kontinuerligt ängsbruk eller betesdrift.

Djurlivet är framförallt när det gäller fågellivet rikt med kvalitativt krävande arter och såväl havsörn som berguv har sedan lång tid tillbaka haft starka stammar inom Sörmlands skärgård. Havsoärnarna synes på nytt visa tecken till en ökning med återbesättning av gamla revir både i skärgården och på fastlandet. I Nordiska ministerrådets lista över betydelsefulla områden för biologisk produktion är två områden nämligen Källskären Hävringe och Hartsöarkipelagen upptagna.

Tillämpad forskning rörande Östersjön bedrivs vid Studsviks anläggningar och vid brackvattenlaboratoriet i Studsvik.

Marin grundforskning, bedrivs vid Stockholms universitets forskningsstation på Askön. Askölaboratoriet utnyttjar delar av den sörmländska skärgården nordost om Långö Hartsö som sitt undersökningsområde. Laboratoriet har härifrån några av Östersjöforskningens längsta undersökningsserier. Även vattnen kring Källskären har i olika inventeringar och utredningar ansetts vara ett område som har sådana kvaliteter att det bör avsättas som marint reservat.

Värdeomdöme

Större antal helt marina arter jämfört t.ex. med Bottenviken. Ett område med variationsrika bottnar och rikt växt- och djurliv. Områdets naturliga utveckling har dokumenterats i mångårig provtagning och forskning. Detta bidrar till områdets värde som referensområde. Klass I och II-objekt i länsstyrelsens naturvårdsprogram.

Skärgårdsreservaten är Natura 2000-område.

Lökholmarna - Rågö

Omväxlande kust och skärgårdsområde med vetenskapligt intressanta geologiska bildningar. Området har stora faunistiska värden och intressant vegetation som omfattar både kala fågelgödslade skär, naturbetesmarker och partier med urskogsartad flerskiktad barrskog. Området är ett mycket viktigt

häcknings och födosöktområde för utrotningshotade rovfåglar.

Tvären

Tvären är på grund av sin säregna morfologi, den isolerade förekomsten av ordoviciska bergarter och de komplicerade glaciala avlagringar av stort geovetenskapligt intresse.

Tvären har som geologisk bildning få motsvarigheter i landet. Områdets bildningshistoria är ofullständigt utforskad. De undersökningar som bedrivs i området bl.a. från Stockholms universitet bör därför stödjas.

Stendörren - Persö

(delar av området ligger i Trosa kommun)

Området utgör länets största, sammanhängande skärgårdsparti med tydlig zonerings av vegetationen och djurlivet från inner till ytterskärgård.

Representativt skärgårds- och odlingslandskap med väl bevarade skärgårds- och fiskehemman med stor areal naturbetesmark och betad skog.

Art- och individrika växtsamhällen och fågelsamhällen. I området ingår stora områden med opåverkad natur som under lång tid varit orörd av exploatering, liksom representativa odlingslandskap med stor areal äng och naturbetesmark. Art- och individrika växtsamhällen och djursamhällen.

Östra delarna kommer i framtiden att ingå i marint reservat med syfte att skydda värdefulla marina miljöer och utgöra referensområde för Askölaboratoriet.

Förutsättningar för bevarande

Fortsatt jordbruksdrift med ängsbruk, naturvårdsinriktad betesdrift och skötsel av landskapselement. Restaurering av igenvuxna ängar, naturbetesmarker och landskapselement.

Naturvårdsinriktat skogsbruk.

Fri utveckling av vissa skogsområden. Områdets oexploaterade delar kuster, öar och ögrupper bibehålls oexploaterade.

Syfte och föreskrifter i naturreservat och naturvårdsområden tillämpas och vidmakthålls. Att förbättrad reningsteknik och skärpt lagstiftning successivt

tillämpas vid alla former av miljöstörande verksamheter.

Naturvärdena kan påverkas negativt av: upphört eller minskande jordbruk, betesdrift och ängsbruk, olämpligt lokaliserad industri och annan bebyggelse, omfattande muddringar, byggande i vatten, avloppsutsläpp, undervattenssprängningar, näringstillförsel, vissa former av friluftsliv och turism.

Lökholmarna-Rågö

Fortsatt jordbruk med naturvårdsinriktad betesdrift. Restaurering av igenväxta ängar och naturbetesmarker. Naturvårdsinriktat skogsbruk och fri utveckling av vissa skogsområden. Att området inte utsätts för ytterligare exploatering och att stora hänsyn tas till faunan i skogsbruket.

Tvären

Om Tvären och Tvärens vatten och omgivning hålls fria från påverkan av utsläpp. Områdets naturvärden kan även påverkas negativt av dumpningar, utfyllnader, sprängningar.

Stendörren - Persö

Fortsatt jordbruk med ängsbruk, naturvårdsinriktad betesdrift och skötsel av landskapselement. Naturvårdsinriktat skogsbruk och fri utveckling av vissa skogsområden.

Att reservatsföreskrifter och skötselplaner för området följs (huvuddelen av området är avsatta som naturreservat).

Att man genom aktiv planering verkar för att förhindra och minska tillförseln av luft och vattenföroreningar till området.

Området påverkas negativt av: upphört eller minskande åkerbruk, ängsbruk och betesdrift, tillförsel av näringsämnen eller gifter på vissa marker, bebyggelse-exploatering, dikningar, skogsodling och energiskogsodling på jordbruksmark, täkt, omarrondering.

Övrigt

Stora delar av området är avsatta som naturreservat och djurskyddsområden.

Natura 2000, prioriterades 1987 av NV, ingår i NV MR i Sverige, HELCOME/EC-Nature.

Statens naturvårdsverk och länsstyrelserna i Stockholm och Södermanlands län har 1987 framlagt förslag om bildande av ett marint reservat för Askö-laboratoriets undersökningsområde.

Klass I resp II i Lst naturvårdsprogram.

Ingår i Lst program för bevarande av odlingslandskapets natur- och kultur-miljövärden samt delvis i Naturvårdsverkets nationella bevarandeplan för odlingslandskapet.

Lökholmarna-Rågö

Två områden (1.500 ha varav 235 ha land) är avsatta som naturreservat.

Två för fågellivet väsentliga områden är avsatta som fågelskyddsområden.

Tvären

Större delen av Tvären ingår i Nynäs, Ringsö och Sävö naturreservat.

Stendörren-Persö

Huvuddelen av området är avsatt som naturreservat.

Två områden är tillika djurskyddsområden.

8. Nynäs (N 9)

Beskrivning

Area: 3.266 ha varav vatten 390 ha (inkl. områden i Trosa kommun)

Det kustnära Nynäsområdet med ett av länets största naturreservat består av ett omväxlande skärgårds-, skogs- och jordbrukslandskap, där ett aktivt jordbruk med betesdrift fortfarande bedrivs. Reservatet var tidigare i Nynäs gods ägo, vilket satt sin prägel på kulturlandskapets utformning. Delar av havsfjärdarna Tvären och den från Östersjön avsnörda Trobbofjärden, liksom flera sjöar, ingår i området.

Landskapet är präglat av sprickbildningar och förkastningar. Terrängen är småkuperad genom i nord-sydlig riktning utsträckta bergsryggar och kalkrika bergsklackar. Även rundhällar är rikligt förekommande. Berggrunden består till största delen av gnejser och graniter men även stråk av marmor eller urkalksten förekommer här rikligt såsom vid Rundbosjön och sjön Björken, där ön Björkö är helt uppbyggd av urkalksten. Runt Nynäs förekommer ett antal kroppar av ganska ren kalk där brytning av betydande omfattning ägt rum. Yngre diabaser finns även företrädda.

Områdets jordarter domineras av morän.

De flesta sjöarna i området är klarvattensjöar omgivna av barrskogsterräng.

Björken är en oligotrof sjöar med hög vattenkvalitet och med ett för regionen sällsynt siktdjup på ca 6 m. Sjön och dess omgivningar är ännu relativt opåverkade av mänskliga ingrepp. Här finns nors i begränsad omfattning efter tidigare inplantering.

Lilla Frillingen är en humös brunvattensjö.

Några urskogslika områden finns samt flera skogsområden som i skötselplanen är avsatta för fri utveckling. Lövträdsinslaget är rikligt i barrskogsområden och i brynvegetation. Lövskog i ren form är främst koncentrerad till kustbygden. Dyliga stora lövträdsbestånd är unika för sömmlandskusten. Stäksö är till stor del bevuxen med lövskog, -hassel.

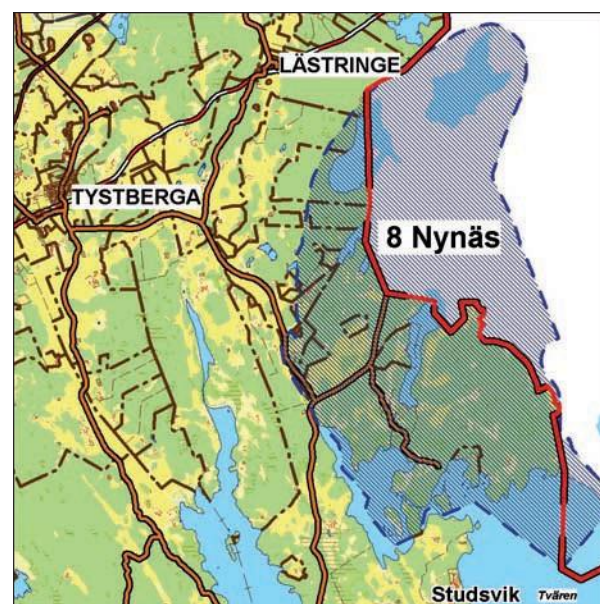
Furholmen har ett unikt bestånd av grovstammiga vildaplar och hagtornsträd. Sydvästra udden är bevuxen med ett resligt lindbestånd. Dessa lundar med hasselbestånd och ädla lövträd är mycket värdefulla för området.

Naturbetesmark förekommer med cirka 120 hektar i området. Växtsamhällena i naturbetesmarkerna är art- och individrika.

Större myrområden finns vid Frillingsjöarna. Vid sjön L. Frillingen klassas myrar som rikkärr med förhållandevis stor ört och artrikedom. Fattigkärr finns i mindre utsträckning. Alkärr och betade strandängar utgör Trobbofjärdens strandvegetation.

I kalkrika delar av området är floran mycket rik med ett flertal sällsynta arter. Inslag av sällsynta sydliga lundväxter finns. På Brevikshalvön växer t.ex. skogsknipprot, lundslok och lundviol. Strutbräken förekommer i riklig mängd vid den meandrande Kvarnstugebäcken.

I området finns en mångfald biotoper lämpliga för fåglar och insekter. Även viltrikedomen är hög. Påfallande är rikedomerna på dagfjärilar vid vägkanter och i torrbackar. Två lövskogsområden är entomologiskt undersökta och befunda värdefulla. De stora lövskogsområdena med kraftiga bestånd av gammal asp med inslag av gammal ek och lind är speciellt värdefulla.



Värdeomdöme

Omväxlande kulturlandskap av kusttyp med många intressanta vegetationstyper och med rik fauna och delvis sällsynt flora. Ett aktivt jordbruk med beteshävd och med delvis ålderdomlig prägel bedrivs. Naturbetesmarker med art- och individrika växtsammansättningar. I området finns klarvattensjöar med för regionen sällsynt siktdjup.

Klass I och II område i Länsstyrelsens naturvårdsprogram.

Förutsättningar för världens bevarande

Fortsatt jordbruk med åkerbruk, naturvårdsinriktad betesdrift, skötsel av landskapselement och ev. ängsbruk. Restaurering av igenväxta ängar, naturbetesmarker och landskapselement.

Naturvårdsinriktat skogsbruk, med fri utveckling av vissa skogsområden. Områdets värde kan

påverkas negativt av: upphört jordbruk eller minskande betesutnyttjande, omarrondering, tillförsel av näringsämnen eller gifter, bebyggelseexploatering, skogsodling eller energiskogsodling på åkermark, omförande av lövskog till barrskog, igenväxning, avverkningar, schaktning, muddring, täkt, markavvattning, dikning, kemisk bekämpning, försurning.

Övrigt

En stor del av området avsattes som naturreservat 1971. Gällande skötselplan fastställd 1991.

Ingår i Länsstyrelsens program för bevarande av odlingslandskapets natur- och kulturmiljövärden.

Ingår i Naturvårdsverkets nationella bevarandeplan för odlingslandskapet.

9 Likstammen-Trön (N 10)

Beskrivning

Delar av riksintresset ligger i Gnesta kommun. Area (delområde Likstammen) 318 ha varav 1.171 ha vatten. Area: (delområde Trön) 2.806 ha varav 201 ha vatten.

Likstammen är en utpräglad sprickdalsjö som ligger i skärningspunkten mellan några av de stora sprickplaner som korsar mellersta Södermanland. Sjön är därför flikig och har genomgående bergiga och delvis branta stränder såsom vid Djupsundet, Utnäset och Kullberget, som höjer sig mer än 50 m över sjöns yta. Största djupet i sjön är 27 meter. I sjön finns två större barrskogsklädda öar Malmaön och Sotön samt ett 25 tal holmar och skär. En serie välutbildade jättegrytor finns på Utnäset söder om Lundbynäs.

Likstammen är en av länets förnämsta klarvattensjöar. Vattnet är näringsfattigt och har ett stort siktdjup ca 7 meter. Sjön har i förhållande till sin storlek ett litet tillrinningsområde. Den mäktiga Badelundaåsen går utmed Likstammens sydvästra vik. Smärre isälvsavlagringar finns även söder om sjön samt vid Vedaviken i sydost. Sjön tillförs troligen betydande mängder grundvatten genom dessa ås-system. Likstammen avvattnas genom Vedaån Svärtaån till Östersjön. Likstammen är inte reglerad. Även Vedaåns övre del är oreglerad. Först 3 km från utloppet har det funnits en mindre dammanläggning.

Omgivningarna utgörs huvudsakligen av bergig och kuperad barrskogsterräng med ett stort inslag av hållmarkstallskog. I de strandnära områdena före-

kommer partier av åker/äng/hage och lövskog. Åkerarealen vid sjön är av ringa omfattning och har under senare år minskat genom omläggning till bete eller genom att åker omförts till skog.

Bostadsbebyggelsen är måttlig. Egentlig fritidsbebyggelse förekommer inte.

Några större avlopp mynnar inte i sjön.

Hagmarker med stort inslag av ädla lövträd finns vid Brandsbol och i trakterna kring Öster-Malma. Likstammen har en mycket värdefull oligotrof flora med ett flertal rariteter. Nyligen har fynd av den kolonibildande grönalgen *Nostoc zetterstedti* gjorts i sjön. Arten är sällsynt i Sverige och mycket sällsynt i övriga Europa.

Likstammen är den nu enda kända växtplatsen i Södermanland och har därför en hög biologisk funktion för arten i regionen.

Vedaån, Likstammens utloppså, har av fristående forskare bedömts vara en av landets tio mest värdefulla rinnande vattendrag för grundvattenfaunan. I ån, nedanför utloppet ur Likstammen, har forskarna bl.a.

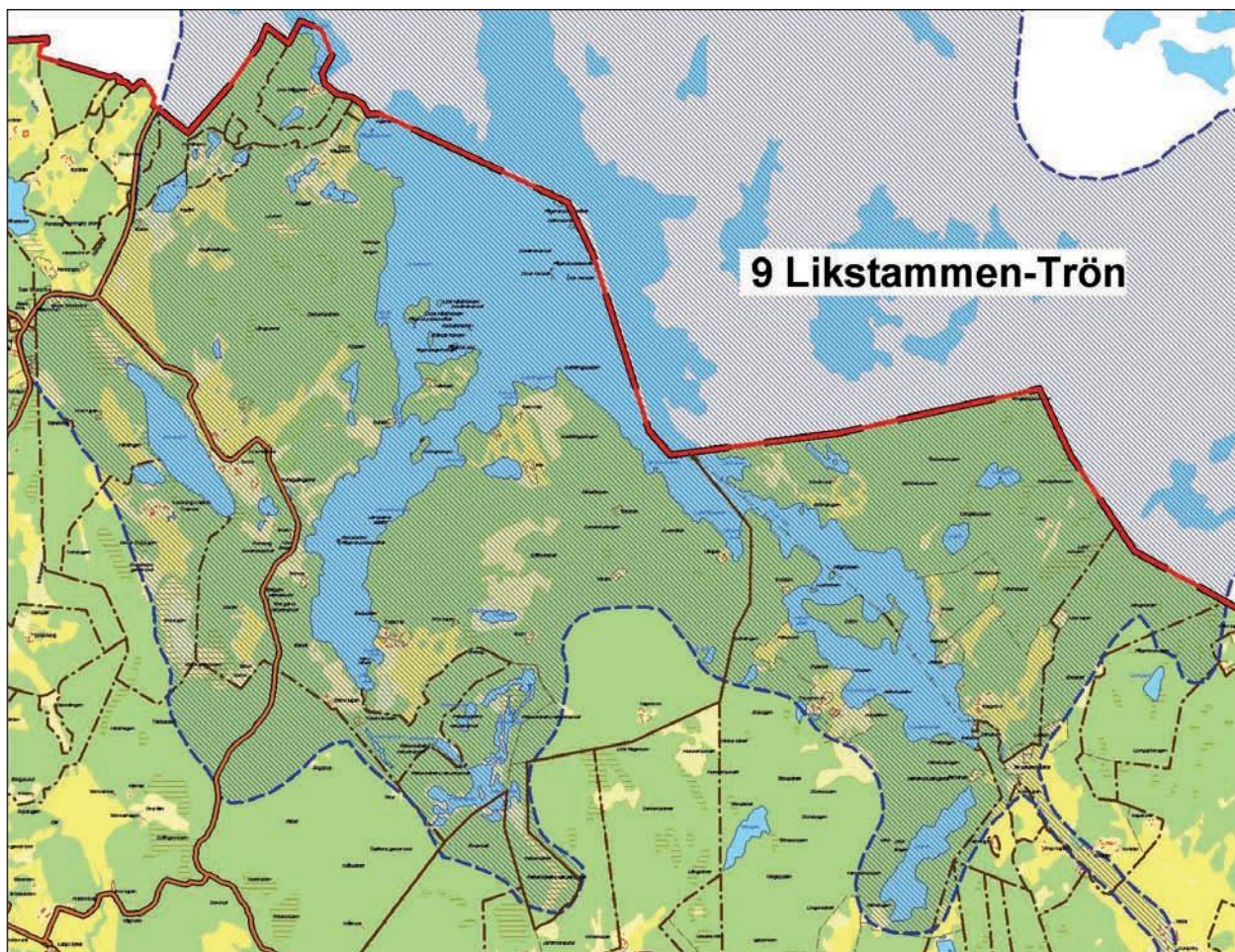
funnit dagsländorna *Caenis rivulorum* och *Beatis digitus*. Arterna är mycket sällsynta i landet.

Totalt häckar vid sjön ca 22 st sjöberoende fågelarter. Bland dessa finns bl.a. småskrak, grågås och häger. Småskrak är mycket sällsynt som häckfågel i regionen.

Naturligt förekommande fiskarter är abborre, gärs, gädda, lake, ål, braxen, id, löja, mört, ruda, sarv och sutare. Gös och sik planterades i under 1950 talet. Likstammen är även en känd lokal för ishavsrelikten pungräka (*Mysis relicta*).

Den speciella florans och det höga antalet fiskarter tillsammans med den för sjötypen artrika fågelfaunan gör att Likstammen får betecknas som biologisk mångformig.

Strax söder om Torpesta ligger Fräkenkärret en ursprungligen dämd sjö som tidigare tjänat driften vid Torpesta kvarn. Kärret har en säregen morfologi med en mosaik av gungflyn och öppet vatten. Fågellivet



är artrikt och flera ovanliga arter uppträder. Vattnet från Fräkenkärret används inte längre för kraftändamål. Fräkenkärret är en intressant exkursionslokal.

Sydost om Likstammen ligger i en tvärgående sprickdal sjön Låsten. Bebyggelse finns inte inom Låstens strandnära zon. Låsten ligger i anslutning till Likstammen och avvattnas till denna genom en kort bäckfåra. På grund av det nära sambandet mellan Låsten och Likstammen kommer förändringar eller åtgärder som påverkar Låstens vatten att även påverka Likstammen och Likstammens avloppså Vedaån.

Likstammen avvattnas genom Vedaån som utgår från sjöns sydöstra vik. Vedaåns övre del är oreglerad. Närmast sjön rinner ån genom grus, sand och moavlagringar medan jordarterna längre nedströms övergår i lera.

Vedaån bedöms vara en av landets värdefullaste rinnande vattendrag för grundvattenfaunan. I ån nedanför utloppet ur Likstammen har forskarna bl.a. funnit dagsländorna *Caenis rivulorum* och *Beatis digitus*. Arterna är mycket sällsynta i landet. *C rivulorum* förekommer här, som enda kända lokal i Sverige, på mjukbotten. Detta art/biotopförhållande är så unikt att Vedaåns övre del av inventerarna ansetts vara riksintresse.

Värdeomdöme

Likstammen är ett framstående exempel på en stor näringsfattig klarvattensjö med mycket hög biologisk mångformighet, vilket förstärks av anslutande

mindre sjöbäcken och den oreglerade utloppsån - Vedaån. I Stortrön finns ett bestånd av flodkräfta. I Likstammen och i Vedaån finns flera rödlistade arter av bottenfauna.

Sjön är oreglerad och även i andra avseenden endast i mindre grad utsatt för mänsklig påverkan.

Likstammenområdet är även i hög grad väsentligt för den biologiska forskningen inom landet genom de båda fältstationerna Öster Malma och Tovetorp som har sin verksamhet här. Trönområdet är ett stort opåverkat skogsområde med vidsträckt hällmarkstallskog, rikt på mindre sjöar och med ett rikt djurliv. Området ansluter till Likstammenområdet och utgör genom sin orördhet ett värdefullt komplement till detta. En del av sjöarna i området avvattnas till Likstammen.

Klass I- och II- (Trön)område i länsstyrelsens naturvårdsprogram.

Förutsättningar för världens bevarande

Att området får förbli oexploaterat. Skogsbruket sköts med stor naturvårdshänsyn. Området kan påverkas negativt av avloppsutsläpp, stora kraftledning, vägdragningar, dikning, bebyggelse, försurning.

Delområde Trön: Området får förbli oexploaterat.

Området påverkas negativt av dikning, vägdragning, kraftledning, master, stora kalavverkningar.

10. Båven-området (N 11)

Beskrivning

Area: 32.460 ha varav 8.000 ha vatten (inkl. delar som ligger i Flens och Gnesta kommun)

Båvenområdet ligger i den centrala delen av den s.k. Sörmländska sjöplatån. Området domineras av sjön Båven som har en areal av 68 km². I området ingår också ett antal mindre sjöar av växlande typ från utpräglade klarvattensjöar till näringsrika vassjöar.

Sjön Båven karakteriseras av en starkt flikig strandkontur och ett stort antal bergiga öar vilket ger området karaktär av skärgård. Sjön har fått sin utformning genom ett antal markanta sprickdalar som med sydostnordvästlig riktning genomkorsar området.

Vattendragen i området är förhållandevis små och har i regel varit föremål för dikningar och regleringar. Båven kan med hänsyn till vatten och omgivning karakteriseras som en näringsfattig klarvattensjö. Vattnet är i större delen av sjön ur fysikalisk kemisk synpunkt av hög kvalitet med för mellansvenska förhållanden stort siktdjup samt låg färgstyrka och grumlighet. Sjön är inte försurningshotad.

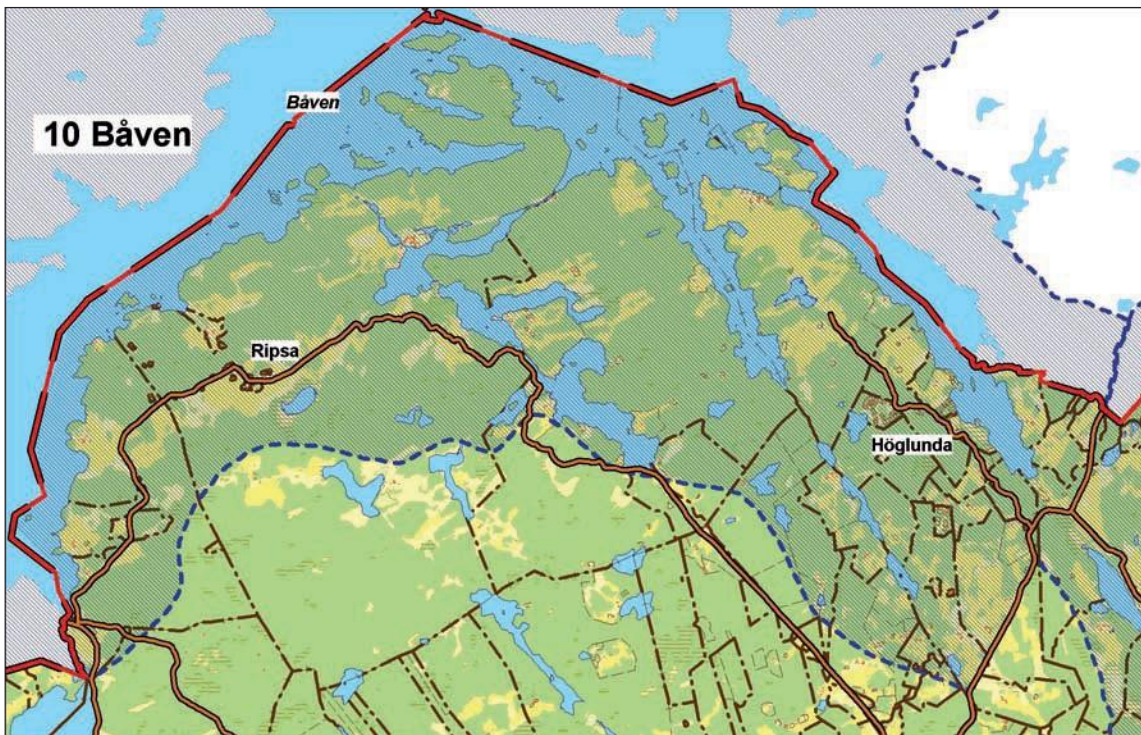
Båven har stor betydelse för vattenförsörjningen i området. Tätorterna Flen, Skebokvarn, Sparreholm,

Mellösa och Hälleforsnäs med sammanlagt över 11 000 invånare utnyttjar Båven som vattentäkt. Sjöns goda vattenkvalitet gör att även många lantbruk och en stor del av fritidsbebyggelsen använder vattnet utan rening för vissa ändamål.

Den teoretiska uppehållstiden för vattnet i sjön uppgår till 4 1/2 år, vilket är en förhållandevis lång uppehållstid, nära dubbelt så lång som t.ex. Mälarens. Detta innebär att sedimentationen av avsättbara ämnen är effektiv, vilket tillsammans med de geologiska förutsättningarna förklarar Båvens goda vattenbeskaffenhet. Den långa uppehållstiden medför dock att störningar i sjöns biologiska och kemiska balans kan få långvariga och allvarliga konsekvenser. Det är därför väsentligt att inte ytterligare belasta Båvens vatten.

Det småbrutna landskapet innehåller kuperade åkrar, skogsdungar, äldre vägar och stora arealer naturbetesmark.

I naturbetesmarkerna är växtsamhällena art- och individrika. Ur botanisk synpunkt värdefulla barrskogsområden finns på öar i Båven. Vid Sibro finns en barrskog på översilningsmark av sällsynt slag med en örtrik flora.



Båven med omgivning är sedan länge känd som ett betydelsefullt område för flera av våra mer sällsynta och känsliga fågelarter. Flertalet fiskgjusar häckar på uddar och små öar i sjön och är därför känsliga för störningar. Båven hyser en av Europas tätaste populationer av fiskgjuse. I Båvenområdet finns mellan 35-40 par fiskgjuse varav ca 30 par årligen häckar i eller i anslutning till Båven. Med anledning härav har Naturhistoriska riksmuseet Båven som ett huvudområde för undersökningar av fiskgjusens biologi och i samband därmed för studier av miljögifternas uppträdande och effekter på naturen. På grund av att det finns mer än 30 år långa undersökningsserier rörande fiskgjusen i Båven är sjön särskilt betydelsefull som referensområde för såväl den nuvarande och den framtida forskningen på detta fält.

Orsaken till det relativt goda läget för Båvens fiskgjusar står säkert att finna i Båvens karaktär av vildmarkssjö. De ökade fritidsaktiviteterna kring sjön håller emellertid på att ändra dessa förutsättningar.

Vid sidan av fiskgjusen är storlommen Båvens karaktärsfågel. Storlommen är på grund av sina häckningsvanor ännu mer känslig för nytillkommande störningar i form av båtliv och kanoting än vad fiskgjusen är. För att slå vakt om fågellivet och då främst fiskgjuse och storlom finns ett s.k. anpassat fågelskydd utlagt på 100 tal öar och andra landområden vid Båven.

Den höga vattenkvaliteten gör att även förekomsten av värdefulla och intressanta fiskarter är god. Här kan nämnas abborre, braxen, färna, gös, lake, löja, mal, mört, sarv, sik, siklöja, gers, sutare och ål. Malen i Sverige är rödlistad och klassas som akut hotad vilket betyder att malen löper risk att försvinna som reproducerande population inom en nära framtid om hotfaktorerna inte snarast undanröjes.

Malbestånden i landet är små med begränsade möjligheter för reproduktion och överlevnad. Förekomsten av mal i Båven är troligen världens nordligaste och dessutom en av endast tre lokaler i Sverige.

Under senare år har malstammen i Båven visat tecken på att öka. Den primära begränsningen för malens fortlevnad i Båven är miljön. För att säkra den måste Båvens vattenreglering anpassas till malen så att naturliga förhållanden skapas. Hela avrinningsområdet måste beaktas vid bevarandet.

Värdeomdöme

Representativt odlingslandskap med lång kontinuitet i mellanbygd med kuperade åkrar, skogsdungar, äldre vägar och stora arealer naturbetesmark. Båven är en näringsfattig klarvattensjö, med stor artrikedom vad gäller fisk bl.a. finns den akut hotade malen.

Skogsvårdsstyrelsen har identifierat ett stort antal nyckelbiotoper inom Båvenområdet. Flera öar i Båven är avsatta som reservat med fri utveckling av skogsbestånden.

Klass I-objekt i länsstyrelsens naturvårdsprogram.

Förutsättningar för världens bevarande

Fortsatt jordbruk med åkerbruk, naturvårdsinriktad betesdrift och skötsel av landskapselement.

Restaurering av igenvuxna ängar, naturbetesmarker och landskapselement.

Naturvårdsinriktat skogsbruk och fri utveckling inom vissa områden.

Områdets naturvärden kan påverkas negativt av upphörd eller minskad jordbruksdrift eller betesdrift, skogsplantering på jordbruksmark, energiskogsplantering, avloppsutsläpp och andra utsläpp, bebyggelseexploatering, stora kraftledning, stora oför-siktiga skogsavverkningar, vattengrumlingar, rätande eller fördjupande av vattendrag, vattenreglering, vandringshinder, överfiske och fiskemetoder, båtsport, näringstillförseln (igenväxning).

Områdets känsliga fauna kan påverkas negativt även av små utökningar av rörligt friluftsliv.

Övrigt

Fågelskyddsområden för 100 öar och landområden vid Båven.

Naturreseptat för känsliga urskogsområden och ett 20 tal öar i mellersta delen av sjön.

Båvenreservaten och Jaktstuguskogen är Natura 2000-objekt.

Ingår i Länsstyrelsens program för bevarande av odlingslandskapets natur- och kulturmiljövärden.

Ingår i Naturvårdsverkets nationella bevarandeplan för odlingslandskapet .

Området ingår i fördjupningen av översiktsplanen för Båven.

11. Husbymalmen (N 12)

Beskrivning

Area: 550 ha.

Mellan Råby Rönö och Långhalsen går ett stråk av väl framträdande isälvsavlagringar med delvis komplicerad byggnad. Stråket utgör en del av Flensåsen.

Utmed Lidsjön uppträder avlagringarna i form av en markant ås vars nordöstra sida sluttar brant ned mot Edstorpviken. Längre mot nordväst vidgas stråket till en kilometerbred, deltaliknande bildning Husbymalmen som avslutas med en tvär, ca 35 m hög brant (iskontaktbrant) nordväst om Husby skans. Avlagringarna inom malmen har varierande mäktighet beroende på att berggrundsytan är starkt kuperad. Berget går i dagen på några ställen inom fältet medan grusavlagringarna i angränsande partier har ett djup av 15-25 meter eller mer.

Ett tydligt strandhak på nivån 51,8 möh representerar Littorinagränsen (LG I). På delar av Husbymalmen finns även serier av små dyner bildningar som i övrigt endast förekommer på några få ställen i länet.

Nordväst om Husby skans fortsätter stråket i form av två små, parallella åsar, som markerar tillförselkanalerna för den isälv som byggt upp Husbymalmens mäktiga sedimentmassor.

På den nordligaste av dessa ligger Husby Oppunda

kyrka. Denna ås kan följas som en tydlig rygg fram till Torpfjärden vid Långhalsen medan den sydligaste tonar ut i form av några mindre kullar i åkermarkerna väster om kyrkan. Åsarna ligger här i en öppen omväxlande jordbruksbygd och har därför stor betydelse för landskapsbilden.

Husbymalmens vidsträckta sand och grusområden är till övervägande delen bevuxna med tallskogar, som utgör lättgångna och frekventerade ströv- och bärmarker.

Värdeomdöme

Husbymalmen och de till denna knutna bildningarna utgör en viktig och intressant del av stor betydelse för tolkningen av den mellansvenska israndzonens läge i Södermanland.

Förutsättningar för världens bevarande

Områdets naturvärden kan hotas av grustäkter, markarbeten, skogsbruk (körskador och markberedning)

Övrigt

Objektet ingår som klass 1-objekt i Länsstyrelsens naturvårdsprogram

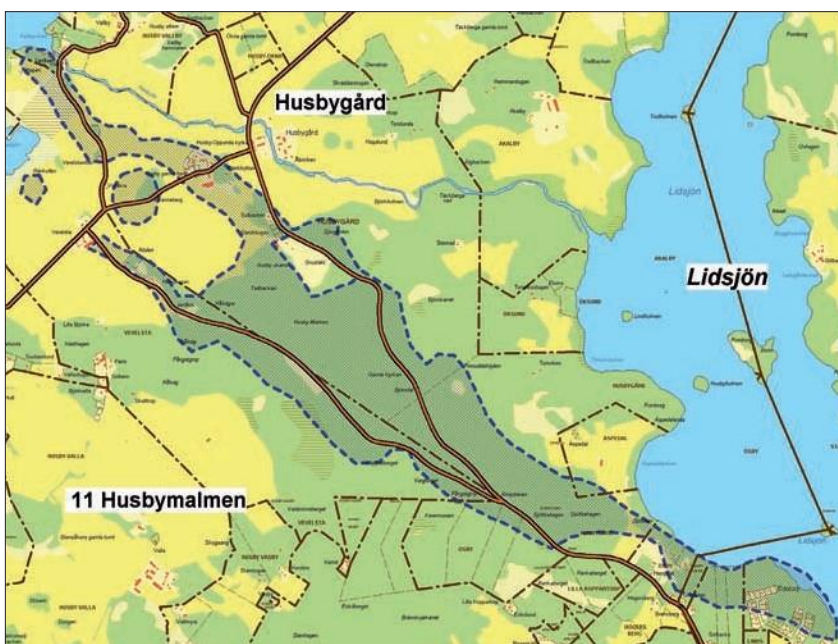


Bild över Husbymalmen

12. Hallbosjön med Bärstakärret

Beskrivning

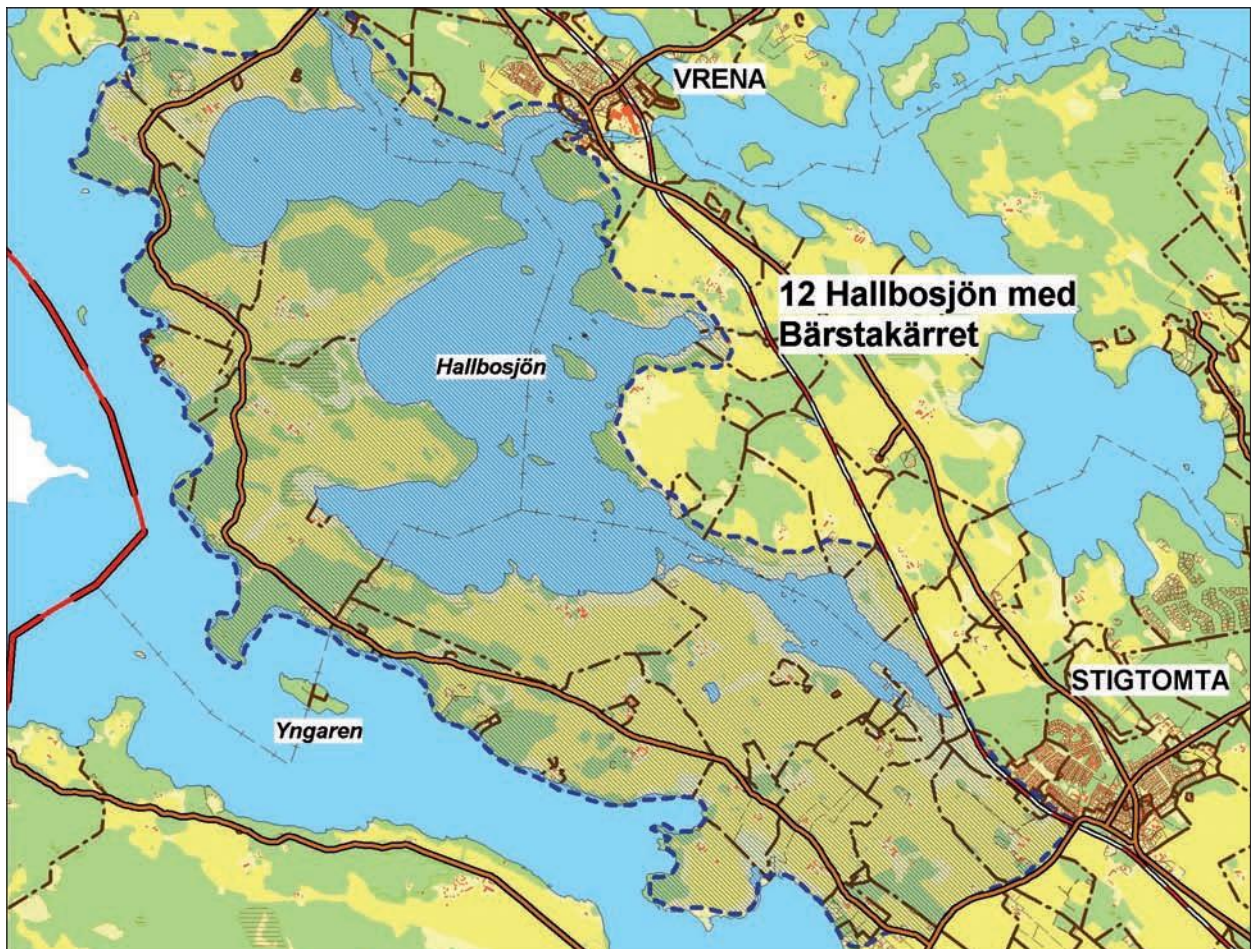
Hallbosjön är en eutrof sjö i Nyköpingsåns sjörika vattensystem. Under 1860 talet sänktes Hallbosjön 1,5 m varvid stora åkermarker kunde brukas på de, av glacialleror och andra finsediment uppbyggda, svagt sluttande stränderna mot sjön. De lägsta delarna av de landvinningar som gjordes genom sjösänkningen på 1860 talet har inte kunnat utnyttjas som åker. Dessa områden som översvämmas under vårflo den, har i stället utnyttjats som ängs och betesmarker, där betet ger upphov till att det delvis utbildas en s.k. blå bård innanför den täta bladvassen. Hallbosjön är känd som en av Sörmlands förnämsta fågelsjöar. Bland intressanta häckande fågelarter vid sjön kan nämnas storspov och gulärta. Dessa arter är till stor del beroende av strandängar som hålls öppna genom bete.

Högre urbergsklackar finner man främst vid stränderna i norr.

Eutrofieringskaraktären i sjöns olika delar varierar något beroende på exempelvis vattengenomströmning via Nyköpingsåns till och utflöden samt strändernas olika beskaffenhet. De mest eutrofa delarna finns längst i söder där breda täta vassbälten gränsar mot vattnet.

Ur ornitologisk synpunkt är det den avsnörda Lidaviken i sydost som är mest känd. I denna vik och dess omgivningar har under årens lopp påträffats en mängd ovanliga fågelarter. För många av de fågelarter som häckar vid sjön liksom för många rastande arter är det väsentligt att strandängarna kan hållas i god hävd.

Länsstyrelsen har genom insatser i form av beredskapsmedel (röjningar och stängsling) och senare genom NOLA och Landskaps-vårdsersättning försökt stimulera markägare och brukare till fortsatt eller återupptaget ängsbruk och betesdrift.



Bärstakärret är ett öppet kalkpåverkat kärr som omges av fuktig lövskog, bitvis alsumpskog med välbildade träsocklar. Extremrikkärret är mycket välutvecklat och vissa delar slås. Det har sin tillrinning från källor med kalkhaltigt vatten.

Värdeomdöme

Hallbosjön är en representativ slättsjö där förhållandevis stora delar av stränderna utgörs av välhävdade ängar och/eller naturbetesmarker.

Art- och individrika växtsamhällen och fågelsamhällen på strandängar och i vattenmiljöerna.

Klass I område i Lst naturvårdsprogram.

Bärstakärrens källkärr är en ovanlig myrtyp i regionen med en värdefull och hotad flora.

Extremrikkärr.

Förutsättningar för värdens bevarande

Fortsatt ängsbruk och naturvårdsinriktad betesdrift av strandängarna, naturliga vattenfluktuationer.

Restaurering av igenvuxna ängar och naturbetesmarker.

Området påverkas negativt av: upphört eller minskande betesutnyttjande/ ängsbruk, tillförsel av näringsämnen och gifter, bebyggelseexploatering, dikningar och invallningar, "onaturlig" vattenreglering, skogsodling, energiskogsodling, täkt, omarrondering.

Övrigt

Bärstakärret är naturreservat sedan 1966. Ingår i Myrskyddsplan för Sverige.

Ingår i Länsstyrelsens program för bevarande av odlingslandskapets natur- och kulturmiljövärden (objekt R 37/80-10).

Ingår i Naturvårdsverkets nationella bevarandeplan för odlingslandskapet (objekt 0480-61).

Hallbosjön (Lidaviken) är föreslaget som Natura 2000-område 1998.

13. Nyköpingsån (N 37)

Beskrivning

Area: 99 ha.

Ån klassas som ett särskilt skyddsvärt område med hänsyn till förekomst av arter och stammar av fisk. Här finns lax, havsöring, färna, vimma och nissöga. Här förekommer även den rödlistade tjockskaliga målarmusslan, *Unio crassus*.

Området är omgivet främst av ordbruksmark.

Den södra delen har en klibbalstrandskog längs strandbrinkarna.

I norr finns strandängar på bägge sidorna om ån. Strandängarna betas i viss utsträckning och är mycket värdefulla. På Bönsta återfinns en av länets största sidvallsängar. I ängarna påträffas ängsruta, kråklöver, nysört, älgört, grenrör, kärrtistel, videört, och ängskavle. Området är en välbesökt rastlokal för flyttfåglar. Vattenståndet i Nyköpingsån varierar kraftigt efter säsong och nederbördsförhållanden. Vid högvatten svämmar åbräddarna över och utgör då förnämliga rastplatser för fågellivet bl.a. för många ovanliga nattaktiva sångare och sumphöns.

Nyköpingsån och dess dalgång har också stor betydelse för landskapsbilden. Från utloppet vid Långhalsen och ned förbi Kristineholm är ån kantad av vackra lövskogsbestånd. Längre söderut utbreder sig vidsträckt våtängar. Här startade restaureringsarbeten 1992 efter det att markerna legat ohävdade under lång tid. Från Oppeby och ned mot utflödet i Stadsfjärden kantas ån åter av lövskog. Särskilt fint utbildade avsnitt är Stenbro hästhage och hasselunden norr om Marieberg. Ån utgör sista delen av en populär kanotled som börjar söder om Kristineholm. Öringfiske bedrivs i åns nedre delar. Ån har ett av Sveriges bästa havsöringsbestånd och är föreslagen som vattenområde av riksintresse för fisket. Under senare år har även utplanteringar av fångstfärdig regnbåge och insjööring gjorts. Laxtrappor finns vid Storhuskvarn samt vid Harg och Kristineholm.

Värdeområde

Å med god vattenkvalitet och ett stort antal fiskarter. Limnogen strandsumpskog samt mad vid vattendrag. Området beteshävdas. Representativt odlingslandskap med lång kontinuitet.

Stor förekomst av naturbetesmarker och ängsmarker med art- och individrik flora och fauna.

Nyköpingsån hyser lax, havsöring, färna, vimma och nissöga. Ån hyser även ett bestånd av den rödlistade musslan *Unio crassus*, tjockskalig målarmussla. Utter förekommer frekvent i ån.

Rastlokal för flyttfåglar. Övervintringsplats för strömstare.

Nyköpingsån klassas som vattenområde med högt skyddsvärde.

Förutsättningar för bevarande

Naturvärdena kan bestå om vattenkvaliteten inte försämras, om lövskogsbestånd och betesmarker i anslutning till ån hävdas genom upprepade gallring respektive fortsatt betesdrift och ängsbruk och om landskapsvårdande arbeten görs i vissa partier som t ex vid Kristineholm.

Ingrepp som kulvertering eller förändring av vattendragets sträckning eller bottenprofil, vandringshinder och vattenreglering, vattenuttag, utsläpp av förorenande ämnen, tillförsel av organiska gifter, tungmetallnedfall eller utsläpp, överfiske, inplantering av främmande fiskstammar och skogsavverkning längs ån medför att områdets naturvärde skadas.

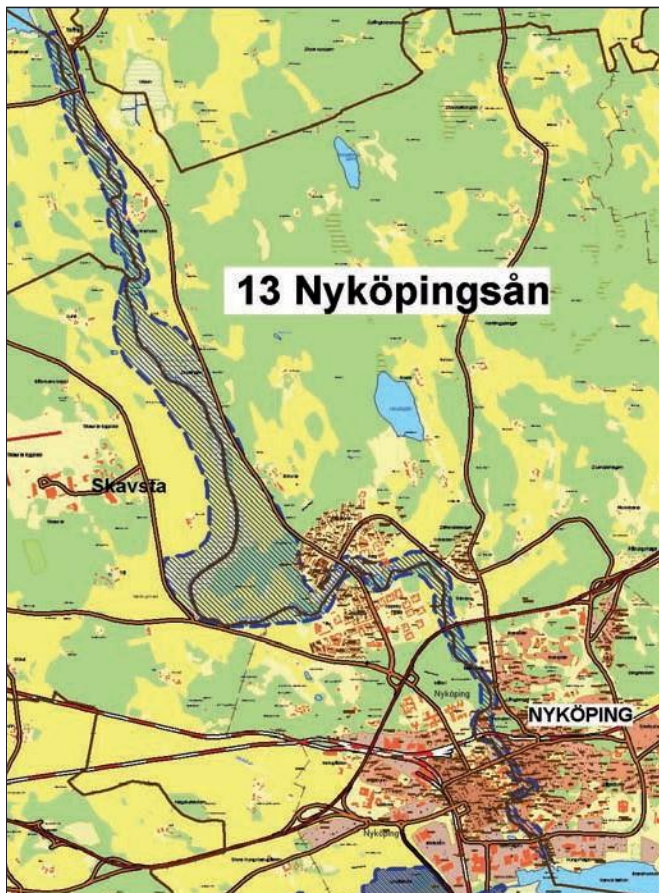
Övrigt

Riksintresseområdet är delvis detaljplanelagt.

Ingår i länsstyrelsens program för bevarande av odlingslandskapets natur- och kulturmiljövärden. Ingår i Naturvårdsverkets nationella bevarandeplan för odlingslandskapet.

Området ingår delvis i fördjupningen av översiktsplanen för Nyköpings tätort.

Området till viss del i fördjupad översiktsplan för Skavsta Flygplats.



och längs stranden i söder finns ett vassbälte. Hela höjdområdet har förhållandevis tätt med enar och i torrbackarna mycket nyponbuskar.

I det äldsta kartmaterialet, en ägomättningskarta med handlingar från 1690, framgår att Labro är en arrendegård under Sjösa. Det område som idag hävdas var vid denna tid till största delen slåtteräng med en mindre hagmarksfälla i norra delen. Häradskartan från 1900-talets början visar att strandkanten fortfarande slogs men att den kuperade och trädbevuxta udden i väster använts för bete. Delar av den tidigare ängsmarken har nu odlats upp.

Värdeomdöme

Representativt odlingslandskap i skärgårdsbygd med lång kontinuitet. Förekomst av ängsmark och naturbetesmarker med mycket art- och individrik flora. Förekomst av hassellundar med intressant svampflora. I området finns också ett flertal naturskogsartade partier.

På Labro återfinns en av länets mest värdefulla havsstrandbeten.

Förutsättningar för världens bevarande

Fortsatt naturvårdsinriktad betesdrift och ängsbruk, utom i naturskogsartade delar. Området påverkas negativt av: upphört eller minskande betesdrift och ängsbruk, avverkning av gamla träd och äldre hassel samt bortförsl av död ved tillförsel av näringsämnen och gifter, bebyggelseexploatering, dikningar, skogsodling, energiskogsodling, täkt, omarrondering.

Övrigt

Området är kommunalt naturreservat

Ingår i Länsstyrelsens program för bevarande av odlingslandskapets natur- och kulturmiljövården. Ingår i Naturvårdsverkets nationell bevarandeplan för odlingslandskapet.

Området omfattas av fördjupad översiktsplan för Nyköpings tätort.

15. Sågtorpskärrret

Beskrivning

Area: 5 ha

Sågtorpskärrret är ett litet sluttande kärr med gles skog och två områden med sumpskog.

Kärrret har ett glest trädskikt av gran, björk och al. I fältskiktet finns bl.a. orkidéerna Jungfru Marie nycklar och ängsnycklar samt hirsstarr, darrgräs och gräsull, som indikerar en rik och kalkpåverkad miljö. I bottenskiktet finns källvitmossa, krattvitmossa och röd glansvitmossa.

Värdeomdöme

Höga naturvärden p g a att det är ett sluttande kärr samt p g a den kalkpåverkade floran med bl.a. orkidéer. Soligena kärr är ovanliga i sydöstra Sverige, vilket gör området värdefullt.

Övrigt

Ingår i Myrskyddsplan för Sverige.

Området ingår i länsstyrelsens naturvårdsprogram.



16. Lövsund

Beskrivning

Area: 60 ha

Representativt odlingslandskap i herrgårdsmiljö med lång kontinuitet.

Lövsund är en herrgårdsmiljö med lång odlingskontinuitet. Här finns sötvattens-strandängar med ett rikt fågelliv och naturbetesmark på en äldre gravkulle, Uppsa kulle, med typisk hagmarksflora. Längs vägen som leder fram till gården ligger en allé med lind och pil. Mangården är uppförd 1770, på platsen fanns tidigare ett envåningshus. Till säteriet hörde ett flertal torp, numera finns endast grunderna kvar, samt en fiskarstuga som tidigare var ett vårdshus. Spår finns även efter tidigare agrar markanvändning i form av små och övergivna åkrar, öppna diken, husgrunder, odlingsrösen samt en varggrop. På Uppsa kulle finns ett gravfält från järnåldern och en källa.

Uppsa kulle betas av får och hävden är mycket god, den är något sämre i hagmarken nedanför kullen åt norr. Här borde ca 50% av unga barrträd, asp och björk tas bort. På sydvästra sidan finns ett område med granplantor vilka inte passar in i hagmarks-miljön. Resten av gårdens marker betas av köttdjur (nöt) och hjortar, eller slås (slätterkross och betesputs). Brukaren har miljöstöd för biologisk mångfald och anser att det finns goda utsikter att sköta marken och kulturmiljön även i framtiden. På de vidsträckta slätterängarna häckar tofsvipa, rödbena och gulärta. Simänder som årtå, skedand och snatterand ses frekvent.

Lövsunds säteri har sitt ursprung i två byar, Lövsund

och Ön som avhystes under 1600-talet. Vid den tidigare Oppusa by låg troligtvis en kungsgård och vid Uppsa kulle finns kungshögar. Enligt storskifteskartan från 1790 över Oppusa by användes Uppsa kulle då, liksom idag, som beteshage kallad "hagen Lund". Troligtvis har marken betats sedan järnåldern. Häradskartan från sekelskiftet redovisar kullen som en hagmark, glest beväxt med löv- och barrträd.

Värdeomdöme

Representativt odlingslandskap i herrgårdsmiljö med lång kontinuitet. Vidsträckta sötvattenstrandängar som sköts som ängar och betesmarker.

Delvis art- och individrika växtsamhällen samt viktiga miljöer för födosök med mera för flyttande fågel.

Förutsättningar för värdens bevarande

Fortsatt jordbruk med åkerbruk, naturvårdsinriktad betesdrift, ängsbruk och skötsel av landskapselement. Restaurering av igenväxta ängar, naturbetesmarker och landskapselement.

Området påverkas negativt av: upphört eller minskande jordbruk/betesdrift, tillförsel av näringsämnen och gifter, bebyggelseexploatering, dikningar, skogsodling, energiskogsodling, täkt, omarrondering.

Övrigt

Ingår i Länsstyrelsens program för bevarande av odlingslandskapets natur- och kulturmiljövärden.

Ingår i Naturvårdsverkets nationella bevarandeplan för odlingslandskapet.



17. Davik

Beskrivning

Area 61ha

Representativt odlingslandskap i mellanbygd med lång kontinuitet. Davik var tidigare en kronogård som stod till kyrkoherden i Ludgos förfogande. Enligt ägomätningen från 1707, låg åkermarken norr om själva gården i två stora gårdar, troligtvis brukade i tvåsåde. Ängsmarken låg främst utmed Ludgosjön, samt i öster. Fägatan löpte från gården mellan de två åkergårderna till utmarken i nordost. De idag hävdade strandängarna utmed Ludgosjön, låg då inom separata ängsgårdar och hagmarken norr om gården, som nu beteshävdas, låg inom det östra åkergårdet. Hävden följde troligtvis tvåsädets rytm med bete hela säsongen ena året och efterbete det följande året.

Vid laga skiftes kartan nedtecknande 1834, har den mesta ängsmarken i nordost odlats upp. Åkergårderna har hägnats in för att endast omfatta åkermarken, och den idag hävdade betesmarken som tidigare hamnade inom det östra åkergårdet, betecknas nu som Kohagen”.

Denna hage var stor och omfattade nästan all hög-länt mark nordväst om åkermarken. Häradskartan visar att marken utmed Ludgosjön fortfarande slogs under 1900-talets början.

Vid Daviks gård nära Ludgosjön ligger några kupe-rade hagmarker och ett flertal strandängar. Gården består av en prästbostad, pastorexpedition, försam-lingshem och en tiondebod. Fortfarande finns den gamla fägatan kvar, i dag mer som en brukningsväg mot hagmarken i norr. I markerna finns öppna diken, tidigare åkermark, odlingsrösen, odlingshinder, gamla husgrunder samt ett linsänke. Fornlämningar, bl.a. en skeppsättning och rösen visar att området varit koloniserat under lång tid.

Naturbetesmark är i form av äng, öppen hagmark, björkhage och sötvattenstrandäng. I området före-kommer ett mycket stort antal vegetationstyper, och växtsamhällena är bitvis art- och individrika. Hag-markerna har ett högt läge i förhållande till gårds-byggnaderna med dungar av barrträd och björkar, och växtarter som tyder på långvarig hävd, exempel-vis kattfot, slätterfibbla, låsbräken, ängsskallra och blåsuga. Det finns även betespåverkade enar. På

strandängarna som slås och efterbetas växer olika starrarter, gökblomster och ängsruta, - en rödlis-tad, mycket sällsynt art samt ovanliga svampar som mörkfällig vaxing och svartnande narmusseron.

Värdeomdöme

Representativt odlingslandskap i mellanbygd med lång kontinuitet. Naturbetesmarker och ängar i form av öppen hagmark, björkhage och sötvattenstrand-äng. Delvis art- och individrika växtsamhällena samt viktiga miljöer för födosök med mera för flyttande fågel.

Förutsättningar för världens bevarande

Fortsatt jordbruk med åkerbruk, naturvårdsinriktad betesdrift, ängsbruk och skötsel av landskaps-element.

Att hagarna betas av nötkreatur och där hävden är god.

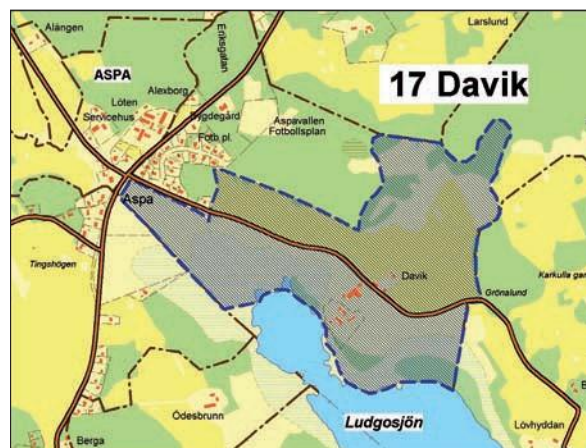
Restaurering av igenvuxna ängar, naturbetesmarker och landskapselement.

Området påverkas negativt av:

Upphört eller minskande betesdrift och ängsbruk, tillförsel av näringsämnen och gifter, bebyggelse-exploatering, dikningar, skogsodling, energiskogs-odling, täkt, omarrondering.

Övrigt

Ingår i Länsstyrelsens program för bevarande av odlingslandskapets natur- och kulturmiljövärden samt Naturvårdsverkets nationella bevarandeplan för odlingslandskapet.



18. Västra Djupvik

Beskrivning

Area: 16 ha

Vid stranden väster om Västra Djupviks gård ligger en långsträckt betesmark på strandängar längs Sjösafjärden. Marken är omväxlande med kupe-rad gräsmark, trädbevuxen bergshöjd och öppen fuktäng. På de torrare delarna finns ängsskallra, solvända, nattviol och brudbröd, vilket tyder på att marken varit hävdad lång tid.

En äldre åker, en brukningsväg och en stensättning ligger i området.

Etableringen av området vid Sjösafjärden blev, tack vare landhöjningen möjlig under medeltid. Enligt laga skifteskartan från 1856 över Horn har det idag hävdade området utmed Sjösafjärden tidigare använts som ängsmark och det låg inom ett stort separat ängsgärde. Häradskartan från 1900-talets början, visar att området har övergått till betesmark beväxt med lövskog, och endast den lilla smala södra delen utmed Sjösafjärden har använts för slätter. En liten åker har tagits upp i hagens mellersta del.

Marken betas av nötboskap och är mycket välbetad. I norra och västra delen växer alsly och även så öster om den tidigare åkern, där det också finns örnbräken, nypon och tuvtåtel. På höjden österut i betesmarken växer dungar av tallskog, och i sluttningen finns slånbuskar, nypon och örnbräken. Buskar och sly bör hållas efter bättre. Området som ligger söder om gården Sand har inte betats på två år och har börjat växa igen, här finns också ett vassbälte. Brukaren av marken som är arrendator har miljöstöd för skötseln, biologisk mångfald, och planerar att fortsätta.

Värdeomdöme

Representativt odlingslandskap i skärgårdsbygd med lång kontinuitet. Förekomst av naturbetesmarker med mycket art- och individrik flora. På Västra Djupvik återfinns en av länets mest värdefulla havsstrandbeten.

Förutsättningar för värdens bevarande

Fortsatt naturvårdsinriktad betesdrift och ängsbruk. Området påverkas negativt av: upphört eller minskande betesdrift och ängsbruk, tillförsel av näringsämnen och gifter, bebyggelseexploatering, dikningar, skogsodling, energiskogsodling, täkt, omarrondering.

Övrigt

Ingår i Länsstyrelsens program för bevarande av odlingslandskapets natur- och kulturmiljövärden.

Ingår i Naturvårdsverkets nationella bevarandeplan för odlingslandskapet.

Området omfattas av rekommendation R1 i samrådshandling ÖP2010.

Området ingår samrådshandling till fördjupad översiktsplan för Sjösa – Vålarö



19. Stora Marsäng

Beskrivning

Area: 54 ha

Vid Marsvikens norra sida ligger hagmarken Stora Marsäng. Landskapet är mycket öppet med strandängar och några få bergshöjder med moränsluttningar. I söder ligger Granöhöjden med stora hagmarksgranar och i öster tallbevuxna Mellanholmen och Boholmen. På strandängarna växer olika starrarter och majviva, medan det på de torra backarna finns hagmarksörter som t.ex. spåtistel, fältgentiana, rödkämpe, svinrot och krussilja. Ängarna är viktiga som rastplatser för rovfåglar, änder och vadare.

Området begränsas i norr av en trädgårdesgård. Betesmarken vid Marsviken har enligt de historiska kartorna tidigare brukats som ängsmark av Stora Marsäng, och i handlingarna till ägomätningsskarta från 1808, beskrivs området bestå av "hårdvall med någorlunda bördighet".

Den sydvästra, mer kuperade udden, Mellanholmen, var beväxt av löv och barrskog och hävdades genom efterbete, medan ett mindre område vid Granös sydöstra spets, även detta i mer otillgänglig terräng,

var inhägnad som en liten hage åt djuren. Stora delar av den nuvarande strandängen har tillkommit i samband med landhöjning efter kartans upprättande.

Enligt Häradskartan från sekelskiftet har hela området övergått till betesmark, med en del lövskog i de kuperade backarna på uddens södra del. Gränsen som utgörs av den gamla trädgårdesgården har varit densamma sedan kartan från 1808. En rik förekomst av kulturspår finns i form av husgrunder.

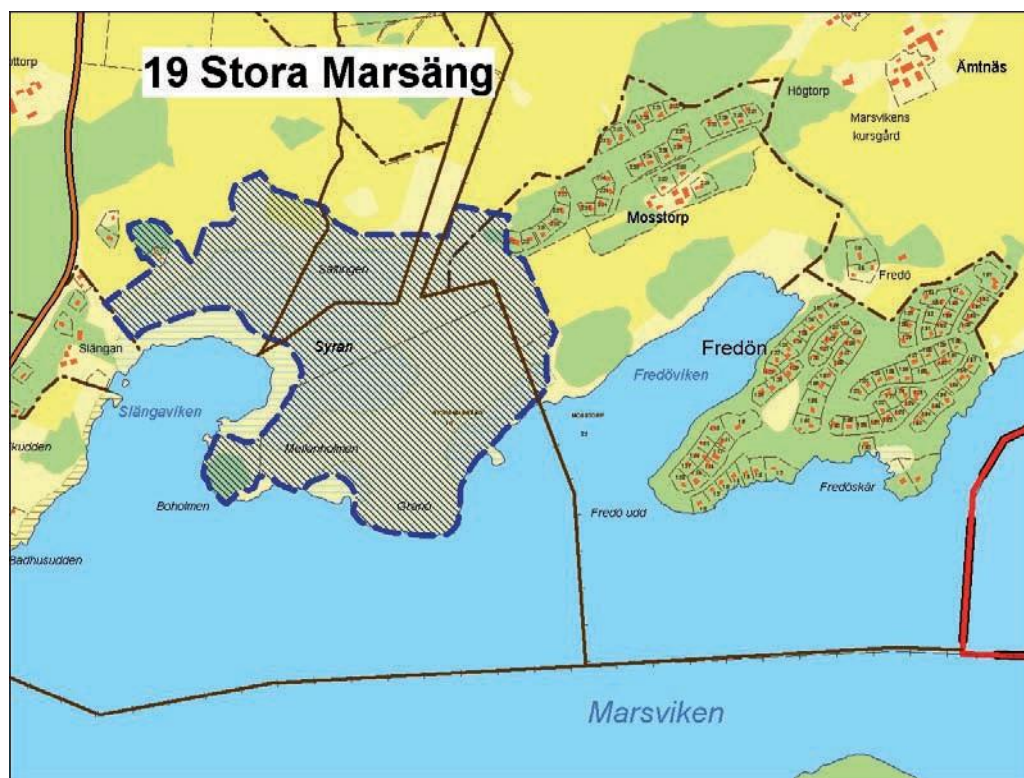
Värdeomdöme

Representativt odlingslandskap i skärgård med lång kontinuitet kring. Art- och individrik öppen naturbetesmark. Området är en viktig flyttfågellokal.

Förutsättningar för världens bevarande
Fortsatt naturvårdsinriktad betesdrift eller ängsbruk.

Övrigt

Ingår i Länsstyrelsens program för bevarande av odlingslandskapets natur- och kulturmiljövärden. Ingår i Naturvårdsverkets nationella bevarandeplan för odlingslandskapet.



Friluftsliv

Områden av riksintresse enligt Naturvårdsverkets beslut 1989-06-21.



1. Bråviken – Tunaberg (F 1)

Beskrivning

Område med omväxlande natur. Brant kust mot Bråviken. Utsiktsplatser. Rik flora. Gamla välbevarade bruks- och gruvmiljöer. Frekventerat fritidsområde. Badplatser. Sörmlandsleden går dels längs kusten, dels genom inlandet.

Förutsättningar för värdenas bevarande

Ej exploatering. Naturvårdshänsyn i skogsbruket. Vattenkvaliteten ej försämrats. Sörmlandsleden bevaras och underhålls.

Kommunens rekommendationer

Kriterier som gäller vid byggande av bostadshus:

- Öar utan bebyggelse får inte bebyggas.
- Skärgårdsbebyggelsens unika förutsättningar ska beaktas vid lovprövning.

Fritidshus tillåts undantagsvis i området som naturlig komplettering till befintliga grupper av fritidshus.

Placering och utformning av byggnader:

- Nya anläggningar eller bebyggelse ska ta hänsyn till platsens karaktär och landskapsbild.

- ska utgöra en naturlig komplettering eller avrundning av en befintlig bebyggelsegrupp,
- får ej beröra mark som är av betydelse ur allemansrättslig synpunkt, eller mark som utgör värdefullt närströvsområde för befintlig bebyggelse.
- får inte störa upplevelsen av, för kusten, specifika natur- och kulturvärden.

2. Sörmlands kust- och skärgård

Beskrivning

Variationsrik skärgård som till stora delar är oexploaterad. Goda möjligheter till bad, fiske och båtsport. Nyköpings gästhamn. Kanotstadion och Nyköpingshus med gästbudsspelen ligger i anslutning till området.

Förutsättningar för värdens bevarande

Ej exploatering som utsläcker allemansrätten. Luft- och vattenföroreningar minskas kraftigt. Att de värden som utgör grunden för naturupplevelser, t.ex. växt- och djurliv, skyddas.

Övrigt

Flera naturreservat med anläggningar för rörligt friluftsliv t.ex. Nynäs och Stendörren.

Kommunens rekommendationer

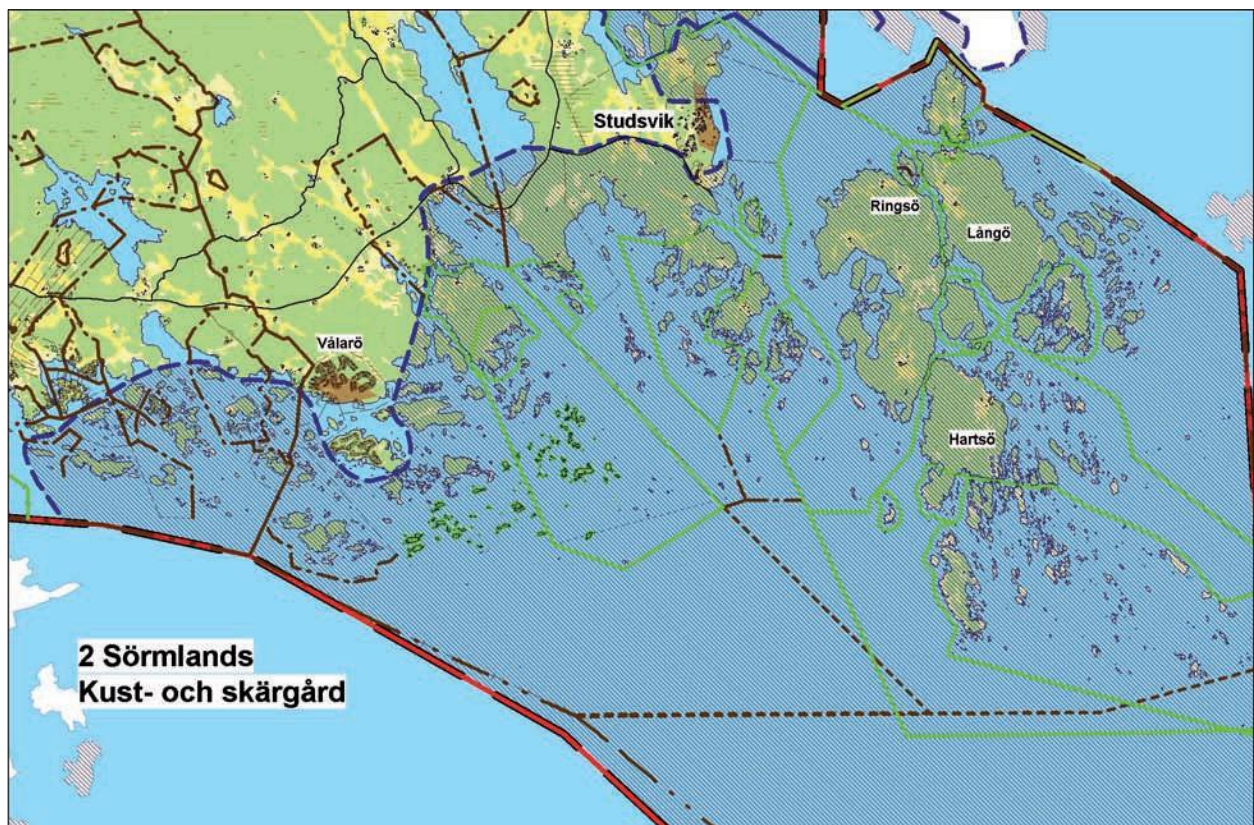
Kriterier som gäller vid byggande av bostadshus:

- Öar utan bebyggelse får inte bebyggas.
- Skärgårdsbebyggelsens unika förutsättningar ska beaktas vid lovprövning.

Fritidshus tillåts undantagsvis i området som naturlig komplettering till befintliga grupper av fritidshus.

Placering och utformning av byggnader:

- Nya anläggningar eller bebyggelse ska ta hänsyn till platsens karaktär och landskapsbild.
- ska utgöra en naturlig komplettering eller avrundning av en befintlig bebyggelsegrupp.
- får ej beröra mark som är av betydelse ur allemansrättslig synpunkt, eller mark som utgör värdefullt närströvsområde för befintlig bebyggelse.
- får inte störa upplevelsen av, för kusten, specifika natur- och kulturvärden.



3. Nynäs

Beskrivning

Stort område med omväxlande landskap med stora utvecklingsmöjligheter för turism och friluftsliv. Båthamn, badplatser och museum. Lättillgängligt från allmänna vägar.

Förutsättningar för världens bevarande

Att riktlinjer i föreskrifterna för naturreservatet följs.

Att den omväxlande karaktären hos det kustnära jordbruks- och skogskapet bevaras.

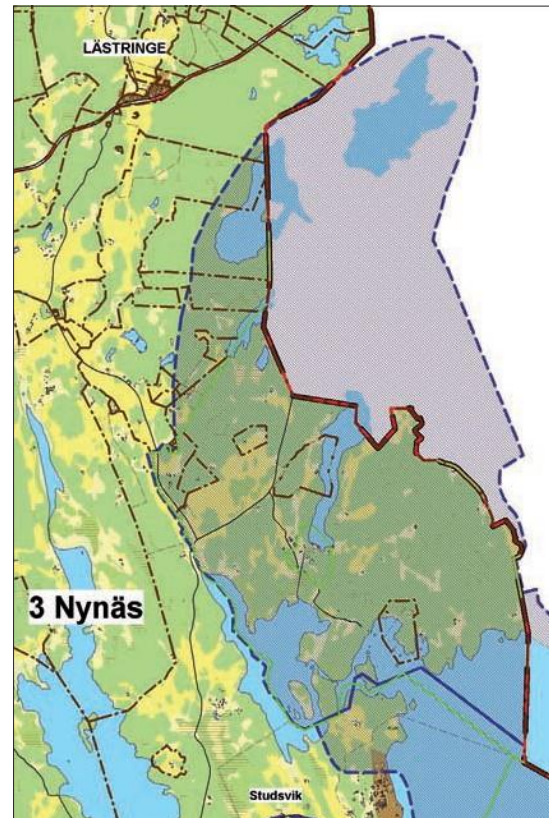
Slottet hålls tillgängligt för allmänheten.

Att anordningar för friluftslivet underhålles och ev. utökas.

Områdets värden kan reduceras av igenväxning, försämrad vattenkvalitet, nedskräpning och slitage.

Övrigt

Större delen av riksintresseområdet ligger inom naturreservat.



4. Nyköpingsån

Beskrivning

Området omfattar Nyköpingsån på sträckan Långhalsen till Stadsfjärden. Ån har här betecknats som riksintresse med hänsyn till fritidsfisket – lax- och öringsfiske. Ån är också en frekventerad kanotled.

Förutsättningar för värdenas bevarande

Regleringar av vattenståndet som kan påverka fisket negativt undviks. Den goda vattenkvaliteten bevaras.

Den tilltalande landskapsbilden bevaras så långt möjligt.

Övrigt

Riksintresseområdet är delvis detaljplanelagt.

Delar av området är detaljplanelagt.

Större delen av området ingår i fördjupning av översiktsplan för Nyköpings tätort.

Delar av området är detaljplanelagt.



5. Båvenområdet

Beskrivning

Södermanlands största insjö med hög vattenkvalitet och opåverkade öar och närområden.

Området har mycket höga naturvärden. Förekomsten av värdefulla och intressanta fiskarter är god. Intresseaspekter: naturstudier, kanoting, bad, fritidsfiske, skridskofärder, båtfärder och strövande.

Förutsättningar för världens bevarande

Området lämnas fritt från exploateringar (gäller även anläggningar för friluftslivet). Vattenkvaliteten ej försämras. Vattenskidåkning, motorbåtsävlingar, vattenscooteråkning och rallyåkning undviks.

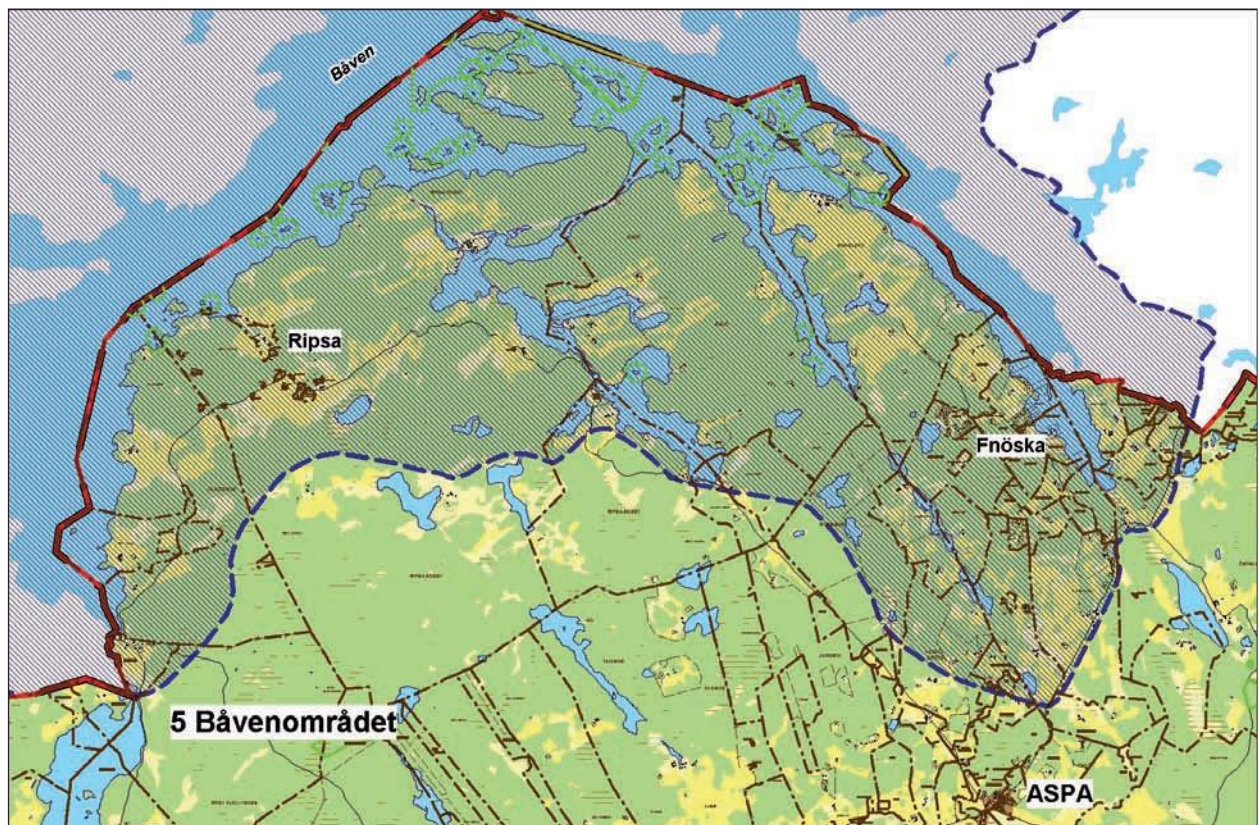
Övrigt

Området innefattar naturreservat samt flera Fågel-skyddsområden.

Därtill har flera biotopskyddsområden tillskapats av skovårdsstyrelsen

Delar av området är detaljplanelagt.

Området omfattas av fördjupningsplan av översiktsplanen för Båven.



Yrkesfisket

Fiskeristyrelsen har 1988-04-11 fattat beslut om riksintressen av betydelse för yrkesfisket. Kommunen har inte gjort någon mer detaljerad avgränsning av riksintresseområdena än de övergripande anvisningar som anges nedan. (Se översiktsplanens Intressekarta)

Grundområden

Beskrivning

Alla Östersjöns grundområden i kommunen inom djupintervallet 0-6 m med undantag för de områden som genom någon verksamhet redan är exploaterade.

Förutsättningar för världens bevarande

Vattenkvaliteten är av största vikt för att långsiktigt kunna tillgodose riksintresset. Förbättrad vattenkvalitet innebär minskad tillförsel av näringsämnen och gifter.

Övrigt

Naturresevat inom vissa begränsade delar.

Trålfiskeområden

Beskrivning

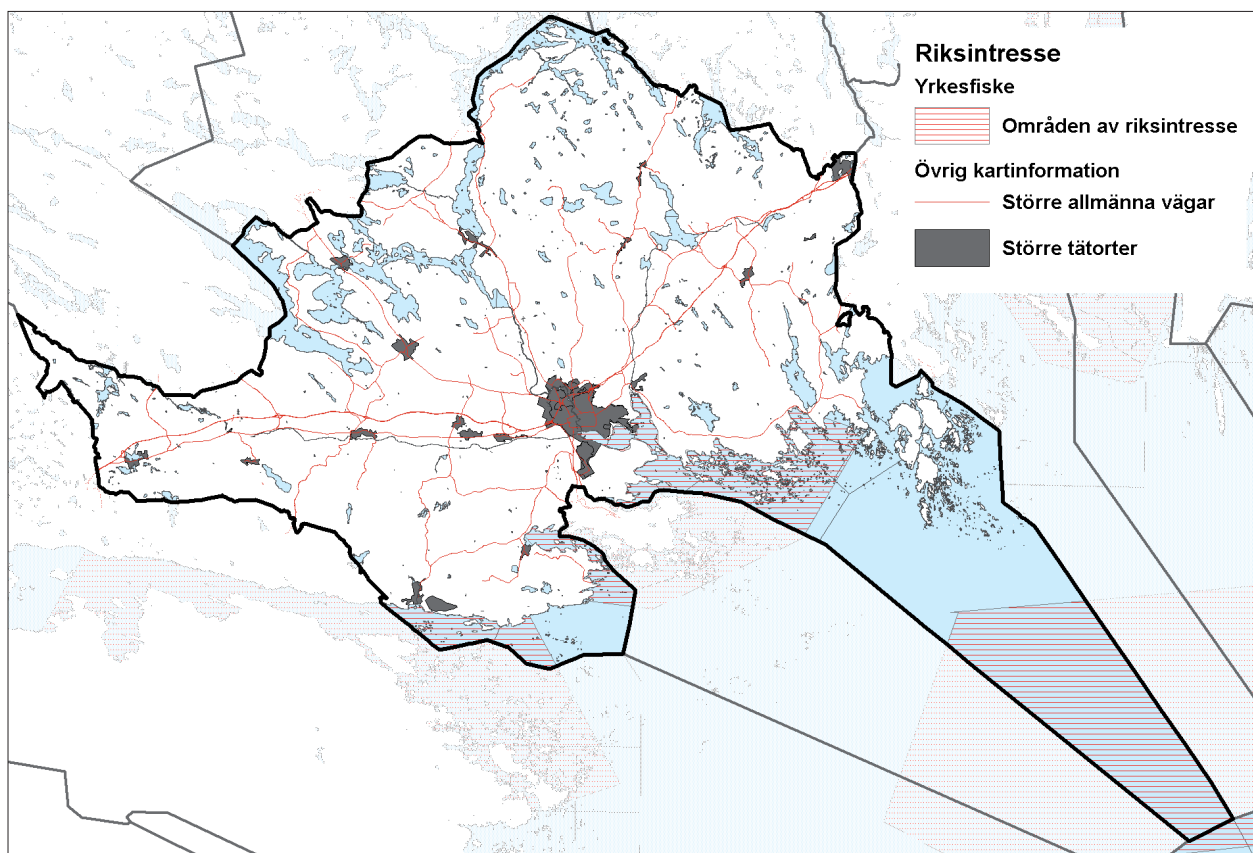
Samtliga trålfiskeområden utanför kommunens kust (större än 6 m djup). Framför allt skydd av sillfisket.

Förutsättningar för världens bevarande

Vattenkvaliteten är av största vikt för att långsiktigt kunna tillgodose riksintresset. Förbättrad vattenkvalitet innebär minskad tillförsel av näringsämnen och gifter.

Övrigt

Naturresevat inom vissa begränsade delar.



Trafikslagens anläggningar

I Nyköpings kommun finns flera markområden som är av riksintresse för trafikslagens anläggningar.

Till dessa hör:

- Europaväg E4 samt Riksväg 52 och 53.
- Järnvägarna Nyköpingsbanan, -TGOJ-banan samt södra och västra stambanan.
- Samt de markområden som omfattas av Banverkets förslag till Regeringen och som ska ingå som del av Götalandsbanan enligt SOU 2009:74 (Ostlänken).

För kustområdet finns flera farleder utpekade som riksintresse.

Utpekat riksintresse för luftfarten är Skavsta flygplats. Till riksintresset hör också tillfartsväg till flygplatsen från Rv 52.

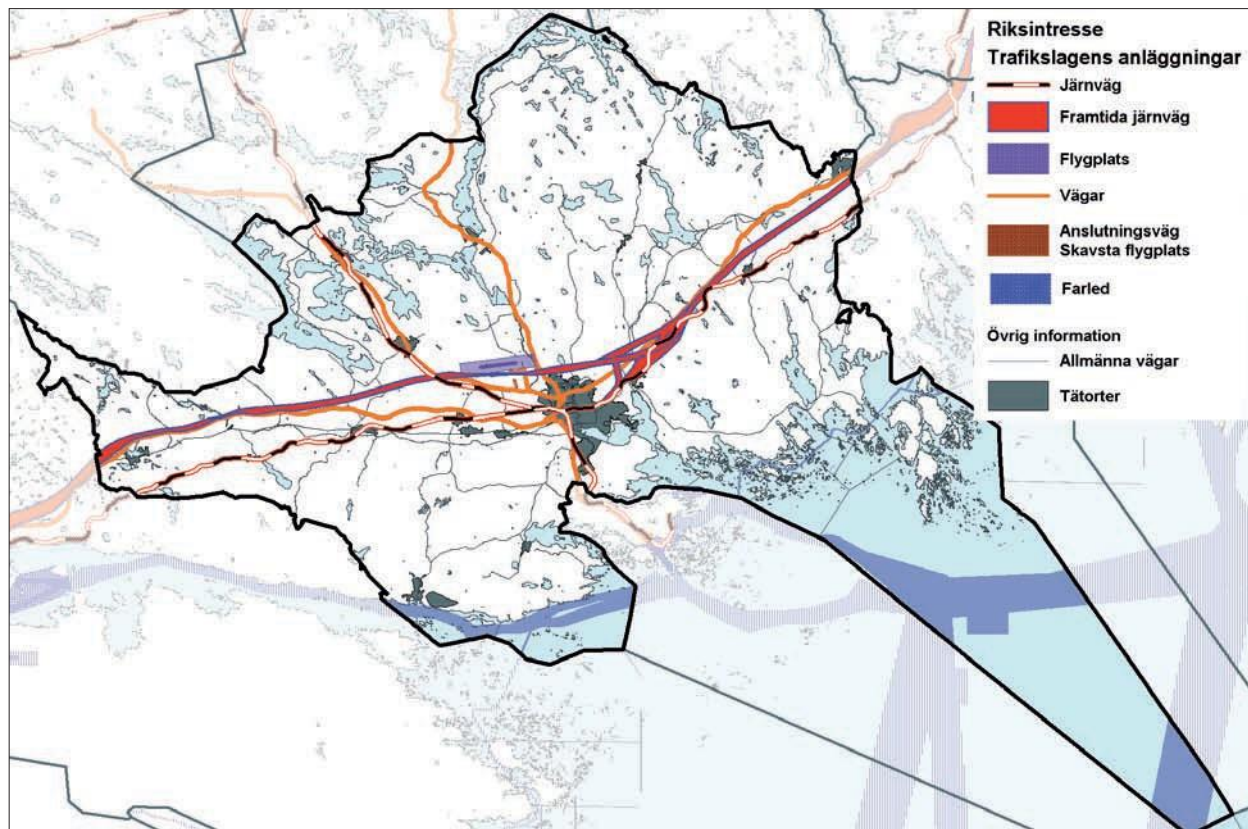
Övrigt

Inom ett avstånd av tolv meter från ett vägområde får inte utan länsstyrelsens tillstånd uppföras byggnader, göras tillbyggnader eller utföras andra anläggningar eller vidtas andra åtgärder som kan inverka menligt på trafiksäkerheten.

Länsstyrelsen kan, om det är nödvändigt med hänsyn till trafiksäkerheten, föreskriva att avståndet ökas, dock högst till femtio meter.

Det utökade byggnadsförbudet till 50 meter gäller för väg E4 genom Nyköpings kommun samt Rv 53 delen Nyköping-Oxelösund.

Det utökade byggnadsförbudet till 30 meter gäller för vägarna Rv 52 och resterande delar av Rv 53 inom kommunen.



Kommunens rekommendationer

Riksintresse för Framtida Järnväg (X)Götalandsbanan/Ostlänken

Området är av kommunal strategisk betydelse för utbyggnad av järnväg.

Vid planläggning av järnväg ska Järnvägsutredning för Götalandsbanan / ostlänken, avsnitt Järna Linköping, samt områdesbeskrivning för riksintresse utgöra planeringsunderlag.

Inom korridoren för riksintresset för ny järnväg (Ostlänken) ska ny bebyggelse undvikas.

Lov för mindre tilläggsbyggnader eller ombyggnader till befintlig bebyggelse får medges. Lovpliktiga åtgärder som kan påverka riksintresset för järnväg på ett påtagligt menligt sätt ska inte medges.

Ny markanvändning inom korridoren ska regleras genom planläggning.

Vid upprättande av Järnvägsplan för Ostlänken ska angivna strategiska markområden för planskilda korsningar utredas i samråd med Nyköpings kommun.

(2) MB 5 Kap. Bullerzon flygverksamhet
Inom området bedöms flygbullernivå ”FBN 55 dBA förekomma.

Inom området får ingen ny bostadsbebyggelse uppföras.

Husfasader till bostadshus ska utföras så att svensk standard Klass C, vilket motsvarar Naturvårdsverkets riktvärde för buller, inte överskrids.

Vindbruk

Inom de delar av riksintresseområde för vindbruk som på bild är gulmarkerade utgör område där kommunen bedömer att företräde för vindbruk ska råda gentemot övriga riksintressen.

Kommunens motivering

Kommunen motiverar ställningstagandet genom bedömningen att den sammantagna påverkan som vindbruket bedöms medföra på de utpekade Riksintressena för;

- friluftslivet samt naturvård, MB 3 kap 6§,
- det rörliga friluftslivet, MB 4 kap §2
- MB 4 Kap §4
- MB 4 Kap §8

i form av buller och störning av landskapsbild etc. är rimliga.

För övriga delar av ”tidigare utpekat anspråk som riksintresse för vindbruk” till havs ska riksintresset som avses i MB 4 kap §2,4,8 ha företräde liksom Riksintresse för sjöfarten, MB 3 kap §8.

Kommunen ställningstagande för prioritering mellan motstående intressen görs med motiveringen:

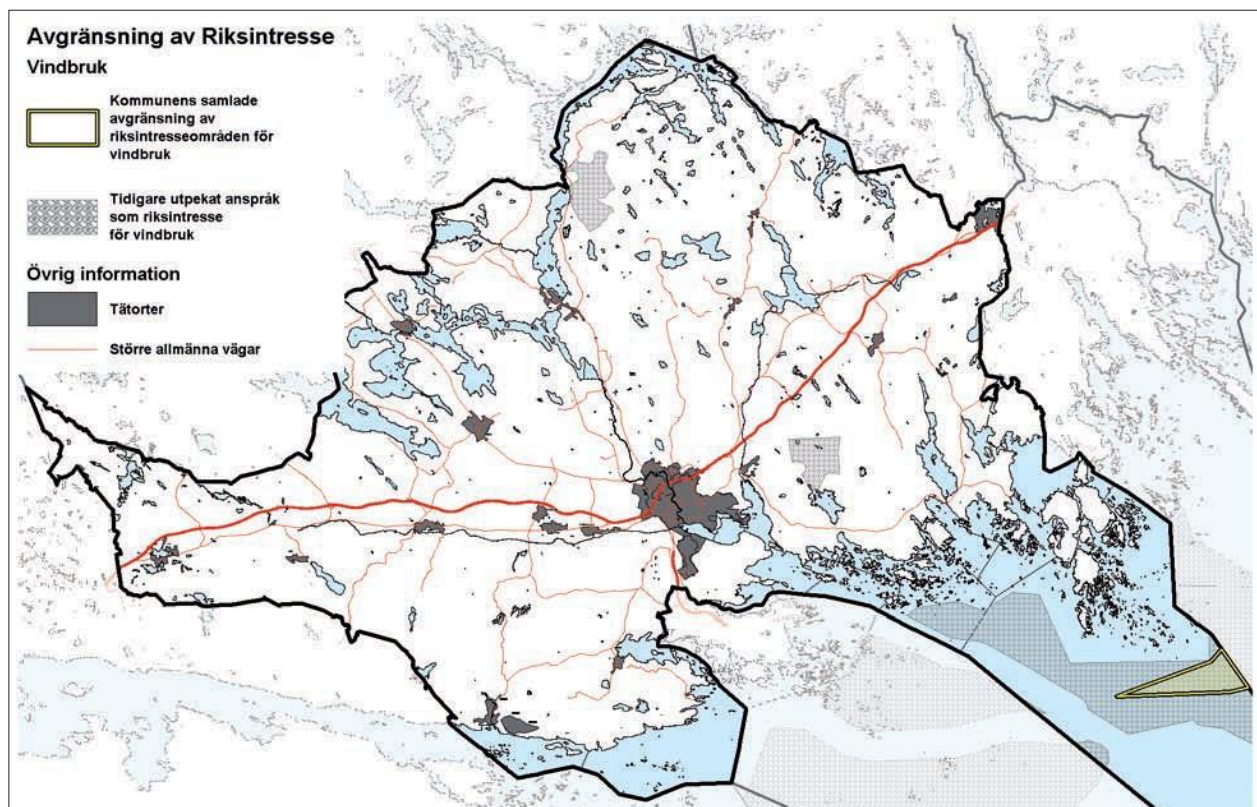
- En utbyggnad av vindbruk medför en betydande påverkan på riksintressena och i en omfattning som inte anses rimlig.

Nyköpings kommun emotsätter sig utpekande av riksintresset för vindbruk på land.

Kommunen motiverar sitt ställningstagande med motiveringen att dessa inte uppfyller kriterierna för riksintresse vad gäller aspekten vindenergi. (se vindkraftsutredning för Nyköping- Oxelösund)

Övrigt

Där riksintresse för vindbruk sammanfaller med riksintresse för luftfarten, eller försvarsmakten ska intresset för luftfarten eller försvarsmakten ha företräde.



Riksintresse enligt 4:e kap

Miljöbalken

De områden som anges i fjärde kapitlet är, med hänsyn till de natur- och kulturvärden som finns i områdena, i sin helhet av riksintresse.

Rörligt friluftsliv MB4 §2

Nyköpings kommuns kust ingår i två av dessa utpekade kust- och skärgårdsområden.

I kustområdet som omfattar Sörmland och Uppland, från Oxelösund till Herräng och Singö, ska turismen och friluftslivets, främst det rörliga friluftslivets, intressen särskilt beaktas.

Högexploaterad kust MB 4 §4

I kommunens kustområde som ingår i den angivna sträckan Arkösund till Forsmark, får fritidsbebyggelse komma till stånd endast i form av kompletteringar till befintlig bebyggelse.

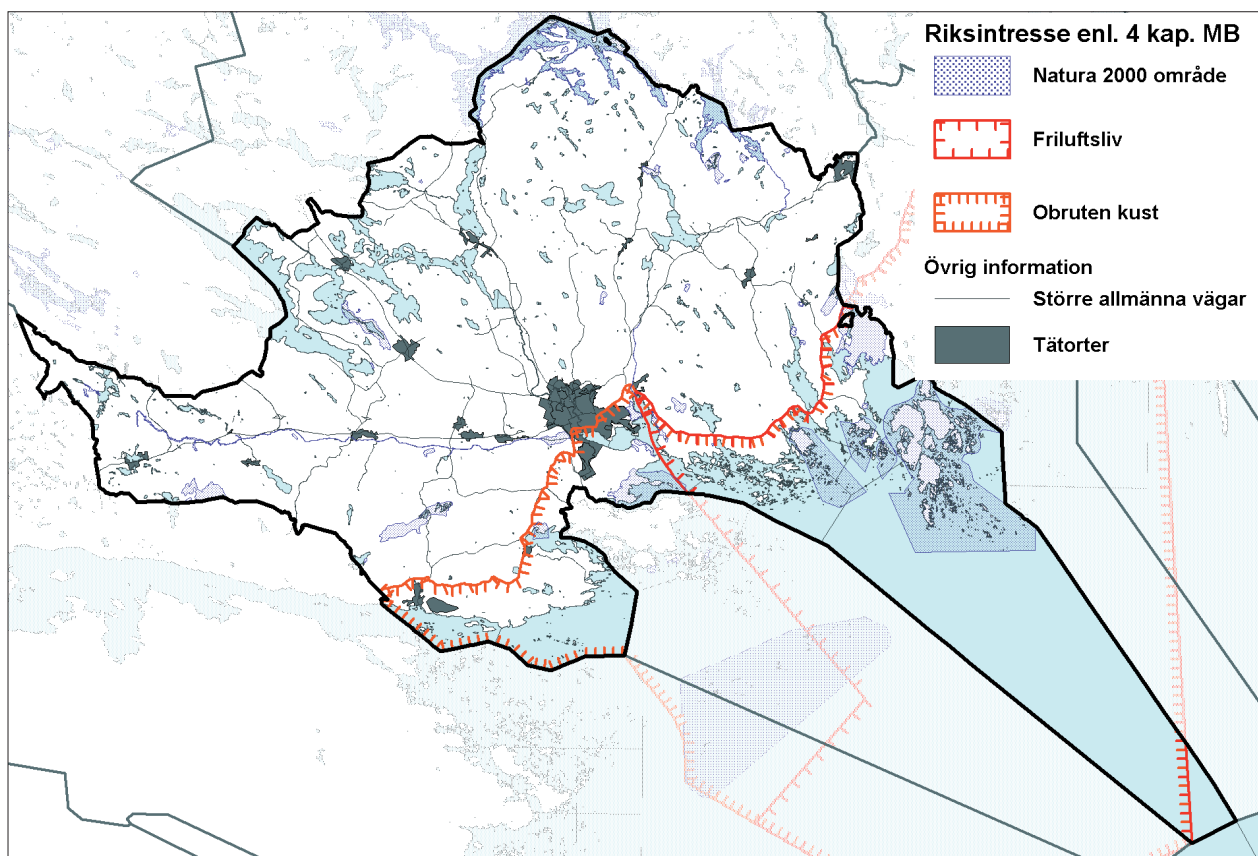
Natura 2000-områden MB 4 § 8

Inom EU regleras naturvårdspolitiken både genom det s.k. habitatdirektivet som rör bevarande av livsmiljöer, vilda djur och växter samt genom det s.k. fågeldirektivet som rör bevarande av fåglar och deras rast- och häckningslokaler.

Områden som innehåller en eller flera sådana arter eller naturtyper ingår i ett sammanhängande ekologiskt nätverk kallat Natura 2000.

Länsstyrelsen i respektive län gör ett urval av Natura 2000 områden som föreslås till regeringen.

I Nyköpings kommun har hittills ca 47 områden antagits till Natura 2000. Dispens inom sådana särskilt skyddade områden kan endast ges av regeringen.



Kommunens rekommendationer

Natura 2000

Inga åtgärder tillåts som på ett betydande sätt kan påverka miljön i Natura 2000-områden. Detta gäller även åtgärder som utförs utanför Natura 2000-området. Vid miljöbedömning för planer och program ska områdenas bevarandeplaner utgöra ett viktigt underlag och miljöbedömningen ska konstatera om det finns någon risk för påverkan på Natura 2000.

Vid ansökan om lov eller tillståndspliktig verksamhet inom riksintresseområden ska det prövas om åtgärden eller verksamheten kan medföra betydande påverkan på det utpekade värdet. Vid framtagande av planer och program ska en behovsbedömning upprättas där det framgår om en åtgärd kan med-

föra betydande påverkan gentemot förutsättningar för värdens bevarande.

Som underlag till behovsbedömningen ska förutsättningarna utgå från områdets bevarandeplan eller liknande som redogör förutsättningar för värdets bevarande.

Inom riksintresseområden enl MB 4 Kap. §2, vars värden är reglerade genom skydd enlig MB 7 kap. (Natura 2000-områdena) ska värdefulla naturtyper och arter bevaras för framtiden.

Som vägledning vid lokaliseringsfrågor ska bevarandeplanen för området utgöra faktaunderlag för behovsbedömning.

Dispens lämnas endast av regeringen.